



### **Program rozvoja obce Becherov na roky 2015 až 2022**

Názov:	Program rozvoja obce Becherov na roky 2015 - 2022
Územné vymedzenie:	Prešovský kraj, okres Bardejov, obec Becherov
Územný plán obce/VÚC schválený:	23.08.2008, uznesenie OZ č. 22
Dátum schválenia PHSR:	13.12.2015 uznesenie č. 9/2015
Dátum platnosti:	12/2022
Verzia	1/2015
Publikovaný verejne	<a href="http://www.becherov.ocu.sk">www.becherov.ocu.sk</a>

## Úvod

1. Analytická časť.....	6
1.1 Analýza vnútorného prostredia.....	6
1.2 Analýza vonkajšieho prostredia.....	23
1.3 Zhodnotenie súčasného stavu územia.....	25
2. Strategická časť.....	28
3. Programová časť.....	30
4. Realizačná časť.....	36
4.1 Popis úloh jednotlivých partnerov a organizačné zabezpečenie realizácie.....	36
4.2 Akčný plán.....	36
4.3 Systém monitorovania a hodnotenia.....	38
5. Finančná časť.....	39
6. Záver.....	41
7. Prílohy.....	42

## Úvod

Dokument je prostriedkom na naplnenie vizie ďalšieho smerovania rozvoja obce, uskutočňuje sa ním podpora rozvoja na úrovni miestnej samosprávy s dôrazom na sociálnu, ekonomickú a kultúrnu sféru. Je to program cielených opatrení navrhnutý pre zdokonalenie sociálneho, ekonomického a kultúrneho rozvoja obce Becherov. Bol spracovaný na základe zákona Národnej rady SR č. 539/2008 Z. z. o podpore regionálneho rozvoja v znení zákona 309/2014 Z. z., ktorý definuje Program hospodárskeho rozvoja a sociálneho rozvoja obce ako strednodobý programový dokument, obsahujúci analýzu hospodárskeho a sociálneho rozvoja obce, hlavné smery jej vývoja, ustanovenie cieľov, prvoradých potrieb a úloh vo všetkých oblastiach života obce. Súčasťou programu je aj návrh jeho administratívneho a finančného zabezpečenia. Zákon stanovuje aj úlohy, týkajúce sa vypracovávaní, schvaľovania, zabezpečenia plnenia a pravidelného vyhodnocovania predmetného programového dokumentu. Pri spracovaní programu boli rešpektované zásady regionálnej politiky vlády Slovenskej republiky a princípy regionálnej politiky Európskej únie zakotvené najmä v nariadení Rady (ES) č. 1266/1999 (nariadenie o štrukturálnych fondoch).

### Tabuľka č. 1 Časový harmonogram spracovania 2015

Termín	I	II	III	IV	V	VI	VII	VIII	IX	X	XI	XII
Úvod										X		
Analytická časť										X	X	
Strategická časť											X	
Programová časť											X	
Realizačná časť												X
Finančná časť												X
Záver												X

Zdroj: vlastné spracovanie

Harmonogram umožňuje aktívne sa zúčastňovať na procese prípravy strategického plánovacieho dokumentu PR obce Becherov.

Program rozvoja obce poskytuje komplexný pohľad na to, aká obec je a akou by chcela byť. Dôkladné analýzy územia a ich zhodnotenie poskytujú informácie aké sú silné a slabé stránky obce, možnosti a ohrozenia sú podkladom pre sformulovanie strategických cieľov v oblasti hospodárskeho a sociálneho rozvoja a spôsobu akým by ich chcela obec dosiahnuť. Zmyslom procesu tvorby PR bolo sformulovať víziu o smerovaní obce tak, že vyjadruje ekonomické a sociálne záujmy obce a zároveň je v súlade s prijatými koncepciami štátu, vyššieho územného celku, rezortnými stratégiami, záujmami ochrany životného prostredia, kultúrneho dedičstva a pod. Tento dokument má zásadný význam pre rozvoj obce

a jeho existencia je podmienkou pri získavaní finančných prostriedkov zo štrukturálnych fondov v programovom období 2014 - 2020.

## Tabuľka č. 2 Metódy zapojenia verejnosti

Metóda	Informovanie verejnosti	Získavanie názorov verejnosti	Zohľadnenie názorov verejnosti
Tlačené materiály	Áno		
Letáky rozdávané na verejných podujatiach	Áno		
Zrozumiteľne a jednoducho napísaný bulletin	Áno		
Dotazník	Áno	Áno	Áno
<b>Využitie existujúcich médií</b>			
Internetové stránky	Áno		
Stretnutia	Áno	Áno	Áno
<b>Informačné služby</b>			
Návštevy lokalít	Áno	Áno	Áno
<b>Stretnutia</b>			
Stretnutia s kľúčovými ľuďmi	Áno	Áno	Áno
Ťažiskové skupiny	Áno	Áno	Áno
Návšteva dotknutých území	Áno	Áno	Áno
Využitie miestnych ľudí na získavanie názorov	Áno	Áno	Áno
<b>Rozhovory a prieskumy</b>			
Dotazník pre širokú verejnosť	Áno	Áno	Áno
Prieskum verejnej mienky	Áno	Áno	Áno
<b>Poradné skupiny</b>			
Pracovné skupiny	Áno	Áno	Áno
<b>Riešenie problémov a metódy na dosiahnutie konsenzu</b>			
Využitie odborníkov	Áno	Áno	Áno
Brainstorming	Áno	Áno	Áno
Rokovanie bez prítomnosti moderátora	Áno	Áno	Áno

Zdroj: Vlastné spracovanie

Na spracovaní dokumentu dostali príležitosť spolupracovať všetci obyvatelia obce, podnikateľské subjekty, organizácie a inštitúcie pôsobiace v obci. Zapojení boli prostredníctvom dotazníkov, rozhovorov, stretnutí a mali možnosť pripomienkovať pracovnú verziu dokumentu

### Tabuľka č. 3 Zámer spracovania dokumentu

<b>Názov dokumentu</b>	Program rozvoja obce Becherov na roky 2015 - 2022																											
<b>Forma spracovania</b>	Spracovanie PR bude vykonávať obec za pomoci externých odborníkov, v súlade s Metodikou na vypracovanie PR obce, verzia 2.0 (podľa zákona č. 539/2008 Z.z. o podpore regionálneho rozvoja v znení zákona č. 309/2014 Z.z.)																											
<b>Riadenie procesu spracovania</b>	<p>Proces spracovania PR bude manažovaný prostredníctvom riadiaceho tímu.</p> <table border="1" style="margin-left: auto; margin-right: auto;"> <thead> <tr> <th colspan="3" style="text-align: center;"><b>Riadiaci tím</b></th> </tr> <tr> <th style="text-align: center;"><b>Meno</b></th> <th style="text-align: center;"><b>Funkcia v obci</b></th> <th style="text-align: center;"><b>Činnosť v riadiacom tíme</b></th> </tr> </thead> <tbody> <tr> <td>Jozef Gmitterko</td> <td>starosta obce</td> <td>Koordinátor riadiaceho tímu</td> </tr> <tr> <td>Alexander Varchol</td> <td>zástupca starostu obce</td> <td>Člen riadiaceho tímu</td> </tr> <tr> <td>Ing. Ján Banický</td> <td>Poslanec OZ</td> <td>Člen riadiaceho tímu</td> </tr> <tr> <td>Jozef Dinis</td> <td>poslanec obce</td> <td>Člen riadiaceho tímu</td> </tr> <tr> <td>Mgr. Marianna Felegiová</td> <td>poslanec obce</td> <td>Člen riadiaceho tímu</td> </tr> <tr> <td>Marián Grivna</td> <td>poslanec obce</td> <td>Člen riadiaceho tímu</td> </tr> <tr> <td>Mgr. Tomáš Sahul'</td> <td>externý odborník</td> <td>Člen riadiaceho tímu za dodávateľa</td> </tr> </tbody> </table> <p>Zriadená bude pracovná skupina zo zástupcov obce, ktorá bude zodpovedná za tvorbu obsahovej stránky PR obce</p> <p>Do spracovania PR bude zapojená aj verejnosť, a to formou získavania informácií prostredníctvom dotazníkov/ankiet, komunikácie a stretnutí s obyvateľmi.</p>	<b>Riadiaci tím</b>			<b>Meno</b>	<b>Funkcia v obci</b>	<b>Činnosť v riadiacom tíme</b>	Jozef Gmitterko	starosta obce	Koordinátor riadiaceho tímu	Alexander Varchol	zástupca starostu obce	Člen riadiaceho tímu	Ing. Ján Banický	Poslanec OZ	Člen riadiaceho tímu	Jozef Dinis	poslanec obce	Člen riadiaceho tímu	Mgr. Marianna Felegiová	poslanec obce	Člen riadiaceho tímu	Marián Grivna	poslanec obce	Člen riadiaceho tímu	Mgr. Tomáš Sahul'	externý odborník	Člen riadiaceho tímu za dodávateľa
<b>Riadiaci tím</b>																												
<b>Meno</b>	<b>Funkcia v obci</b>	<b>Činnosť v riadiacom tíme</b>																										
Jozef Gmitterko	starosta obce	Koordinátor riadiaceho tímu																										
Alexander Varchol	zástupca starostu obce	Člen riadiaceho tímu																										
Ing. Ján Banický	Poslanec OZ	Člen riadiaceho tímu																										
Jozef Dinis	poslanec obce	Člen riadiaceho tímu																										
Mgr. Marianna Felegiová	poslanec obce	Člen riadiaceho tímu																										
Marián Grivna	poslanec obce	Člen riadiaceho tímu																										
Mgr. Tomáš Sahul'	externý odborník	Člen riadiaceho tímu za dodávateľa																										
<b>Obdobie spracovania</b>	- obdobie spracovania 06/2015 – 12/2015 - harmonogram spracovania (samostatný dokument)																											
<b>Financovanie spracovania</b>	Rozpočet obce																											

Zdroj: Vlastné spracovanie

Zámer spracovania Programu rozvoja obce Becherov obsahuje základné informácie o tom, kto PR vypracuje, akým spôsobom vzniklo, ako bola do jeho tvorby zapojená verejnosť a aký bol časový harmonogram spracovania PR.

## **1 Analytická časť**

Analytická časť je založená na databáze informácií a ukazovateľov, obsahuje komplexné hodnotenie a analýzu východiskovej situácie obce s väzbami na širšie územie a odhad budúceho vývoja s dôrazom na možné riziká a ohrozenia vo väzbe na existujúce stratégie a koncepcie a využívanie vnútorného potenciálu územia, jeho limitov a rozvoja územia obce.

### **1.1 Analýza vnútorného prostredia**

#### História a súčasnosť obce

História obce siaha až do roku 1414, kedy bola zachovaná prvá písomná zmienka o obci pod názvom Kwbeher, keď kráľ Žigmund potvrdil barónom Cudarovcom vlastníctvo panstva Makovica, na území ktorého bola aj táto obec. Je predpoklad, že obec existovala už pred rokom 1414. Pravdepodobne ju vybudovali roľníci, prípadne valašské domácnosti na čele so šoltýsmi už pre rokom 1241. Jednou z možností, je aj založenie dediny nemeckými prisťahovalcami, o čom svedčia nemecké názvy obce. Až do zrušenia poddanstva v roku 1848 prináležal Becherov Makovickému hradnému panstvu. Zo súpisu makovického panstva z roku 1492 vyplýva, že po Uhorsko - Poľskej vojne bolo z počtu 18 usadlostí iba 7 obývaných. Zostávajúcich 11 zostalo opustených. V tomto období bola v obci drevená kaplnka s cintorínom. V urbáre makovického panstva z roku 1618, ale aj v ďalších rokoch (1631, 1636 - 1640) sa obec uvádza ako "orosz" (ruská, rusínska). V písomnostiach z 15. – 18. storočia sa názov obce vyskytuje v týchto tvaroch: "Kwbeher, Byharo, Biharo, Bicharo, Becharow". Meno Becher bolo pravdepodobne priezvisko prvého šoltýsa vo vznikajúcom Becherove a od neho je odvodený aj názov obce.

Od konca 18. stor. máme aj prvé správy o školstve. Kňazom a učiteľom v jednej osobe bol Vasil Šalamon. V začatej práci pokračoval po roku 1810 N. Krečinský. Prvým nekvalifikovaným svetským učiteľom bol N. Boris. Vyučoval vo vlastnom dome abecedu, piesne a náboženstvo. V roku 1884 preberá školu učiteľ Kotrenič, ktorého v roku 1905 v čase násilnej maďarizácie pre neznalosť maďarského jazyka zo školských služieb prepustili. Prvým diplomovaným učiteľom v Becherove bol Alexej Farinič, absolvent učiteľského ústavu v Prešove. Jeho pričinením bola v roku 1910 postavená školská budova. Vyučovacím jazykom bola maďarčina.

Počas 1. svetovej vojny došlo v chotári obce k ťažkým bojom medzi vojakmi ruskej a rakúsko-uhorskej armády. Preto je na pohraničnom vrchu Dujava postavený kamenný pomník padlým, kde je pochovaných 168 vojakov rakúsko-uhorskej a 135 vojakov ruskej armády. Taktiež v obci na miestnom cintoríne z 1. svetovej vojny je 74 hrobov. V čase predmníchovskej republiky pracovali obyvatelia prevažne v lesoch a v poľnohospodárstve. V čase 2. svetovej vojny proti nemeckým okupantom odišlo k partizánom 60 mužov z obce, z nich sa 15 domov nevrátilo. Na počesť padlým je v obci postavený pamätník.

V obci sú gréckokatolíci aj pravoslávni veriaci a preto sú tu postavené 2 kostoly a 2 farské úrady. Najväčší počet obyvateľov obce bol zaznamenaný v roku 1828, a to 971 obyvateľov. Odvtedy počet obyvateľov Becherova klesal, pričom sa vždy pohyboval nad počtom 700 obyvateľov. Kým na začiatku 2. svetovej vojny žilo v Becherove 700 ľudí, po vojne to už bolo iba 553 ľudí. Počet obyvateľov v obci klesá najmä kvôli sťahovaniu rodín do miest.

K významnejším historickým pamiatkam patrí gréckokatolícky kostol z roku 1847 a pravoslávna cerkev z roku 1923 s prvkami staroruského baroka.

Obec hraničí s Poľskom, vedie cez ňu hraničný prechod, preto je dôležitá spolupráca so severným susedom, ktorá je na dobrej úrovni.

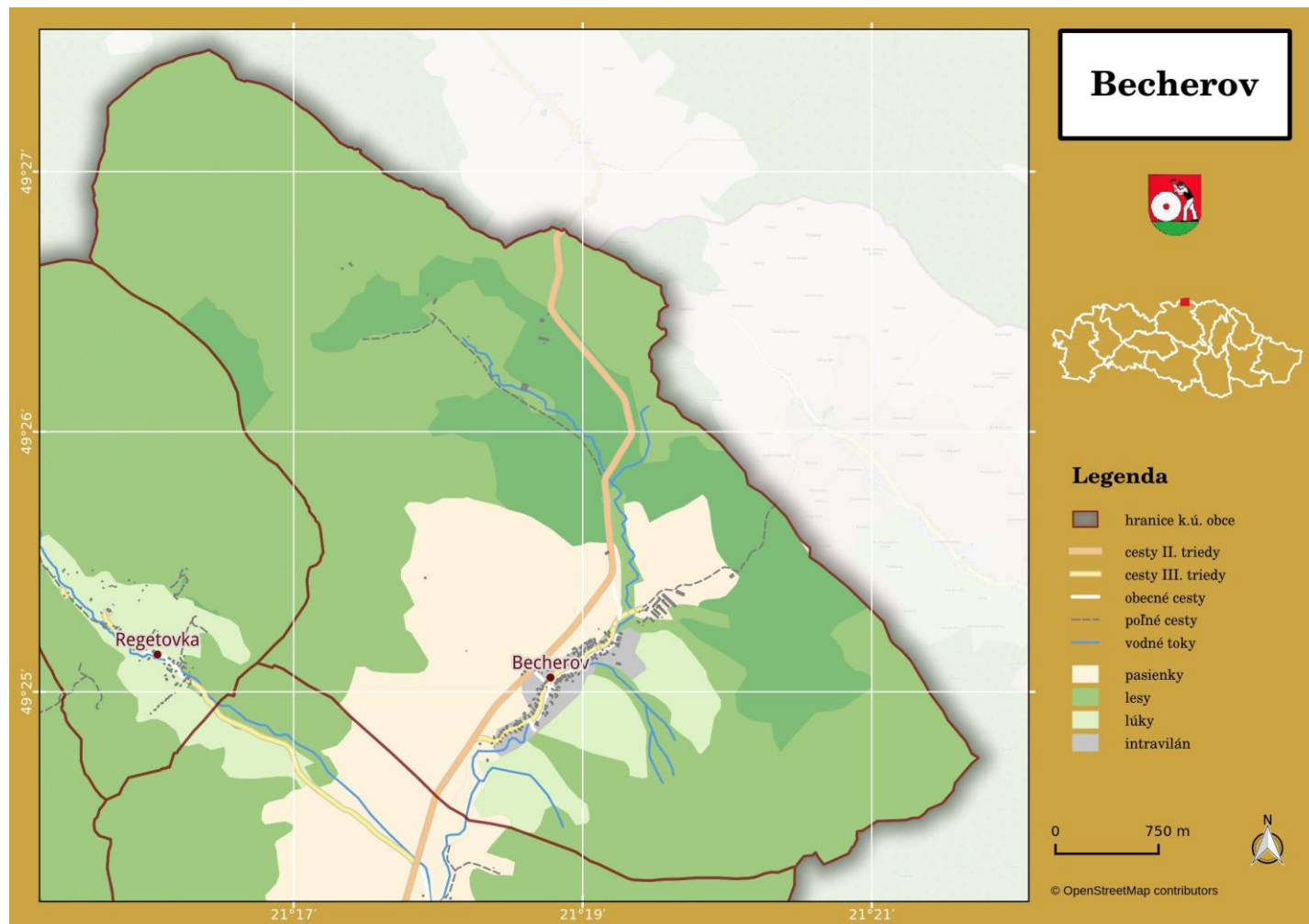
Príroda v obci je znečistená minimálne. Dôkazom toho sú i vzácne druhy fauny a flóry, ktoré sa tu nachádzajú. V okolí doliny Riečka vyviera minerálny prameň síričitej vody zvaný „Švabľovka“, ktorý blahodarne pôsobí na reumatické ochorenia (bolesti kĺbov a pod.) a nachádza sa tu Štátna prírodná rezervácia (ŠPR) Becherovská tisina, ktorá bola vyhlásená roku 1954 s rozlohou 24,13 ha, ktorá bola zriadená na ochranu najväčšieho výskytu tisu obyčajného (*Taxus baccata*) vo flyšovej oblasti Karpát. V nadmorskej výške 500–600 m tu na strmých pieskovcových svahoch rastie asi 230 kusov krovitého a stromovitého tisu obyčajného. Z drevín prevláda buk, častá je jedľa, javor horský, jaseň, brest a javor mliečny. Pre lepšie sprístupnenie chráneného územia bol vybudovaný exkurzný chodník od bývalej horárne v doline Riečky až ku skalnej bariére s tismi.

Becherovská tisina poskytuje nezabudnuteľné zážitky a je zdrojom biologického poučenia. Pri jej návšteve je potrebné si uvedomiť, že je to územie, ktoré má mimoriadnu botanickú hodnotu, a tiež všetky predpoklady trvalého uchovania. Prirodzené úbytky tisu v dôsledku zosuvov pôdy sú dôsledkom extrémnych pôdno-ekologických podmienok reliktných stanovišť tejto dreviny.

V súčasnosti je Becherov tranzitnou obcou pre návštevníkov lyžiarskeho strediska na Regetovke z Poľskej republiky. Táto skutočnosť predurčuje obec spolu s prírodnými a ekonomickými možnosťami na rozvoj v oblasti cestovného ruchu a agroturistiky. Dobré

podmienky pre túto orientáciu poskytujú aj jej poloha na poľsko-slovenskom pohraničí a blízko mesta Bardejov a Bardejovských kúpeľov (15 km).

**Obrázok č. 1 Situačná mapa obce Becherov**



**Tabuľka č. 4 Základná charakteristika**

Kód obce	519057
Názov okresu	Bardejov
Názov kraja	Prešovský
PSČ	086 35
Telefónna predvoľba	054
Nadmorská výška stredu obce – mesta v m	410
Celková výmera územia obce [m <sup>2</sup> ]	19 093 114
Počet obyvateľov	279
Hustota obyvateľstva na km <sup>2</sup>	15

Zdroj: [www.e-obce.sk](http://www.e-obce.sk), vlastné spracovanie



Tabuľka č. 4 zobrazuje základné údaje o obci Becherov, obec sa nachádza v Prešovskom kraji, v okrese Bardejov, tabuľka informuje o súčasnom počte obyvateľov, o hustote obyvateľstva, nadmorskej výške a rozlohe.

Obec Becherov leží na severovýchode Slovenska v severnej časti okresu Bardejov pri hraniciach s Poľskou republikou. Katastrálne obec hraničí s obcami Ondavka, Vyšná Polianka, Jedlinka, Smilno, Chmeľová, Regetovka a s obcou Konieczna (Poľsko). Becherov sa rozkladá na ploche 1909 ha. Obec sa nachádza v Prešovskom kraji. Prešovský kraj je kraj prevažne vidiecky, v rámci SR je to región pomaly rastúci s dlhodobou nadpriemernou nezamestnanosťou, nízkym stupňom pripravenosti na inovácie, priemerne atraktívny a konkurencieschopný, rozvíjajúci sa mimo centra rozvojových aktivít EÚ a s možnosťou cezhraničnej spolupráce s Poľskou republikou a Ukrajinou. Prešovský kraj je rozlohou druhým najväčším krajom SR prevládajú v ňom malé obce, členitý reliéf a bohaté nerastné bohatstvo. Susedí s Košickým, Banskobystrickým a Žilinským krajom.

#### Tabuľka č. 5 Spádovosť obce

Sídlo matričného úradu	Zborov
Sídlo pracoviska daňového úradu	Bardejov
Sídlo pracoviska Obvodného oddelenia policajného zboru	Bardejov Zborov
Sídlo Okresného súdu	Bardejov
Sídlo Okresného riaditeľstva Hasičského a záchranného zboru	Bardejov
Sídlo Územnej vojenskej správy	Prešov
Sídlo územného Úradu práce, sociálnych vecí a rodiny	Bardejov

Zdroj: vlastné spracovanie

Tabuľka č. 5 informuje o spádovosti občianskeho vybavenia obce ako jednej z potrieb obyvateľstva vzhľadom na veľkosť, polohu a občiansku vybavenosť obce Becherov. Spádovosť obce vyjadruje dostupnosť zariadení, ktoré majú povinnosť v danej oblasti zaisťovať jednotlivé služby a dostupnosť týchto služieb pre obyvateľov obce. Všetky dôležité inštitúcie s rozšírenou pôsobnosťou sú v dostatočnej blízkosti a sú dostupné pre všetkých obyvateľov obce. Sídlo matričného úradu je v neďalekej obci Zborov vzdialenej od obci Becherov len 6 km. Ostatné dôležité inštitúcie ako napr. Daňový úrad, Úrad práce, sociálnych

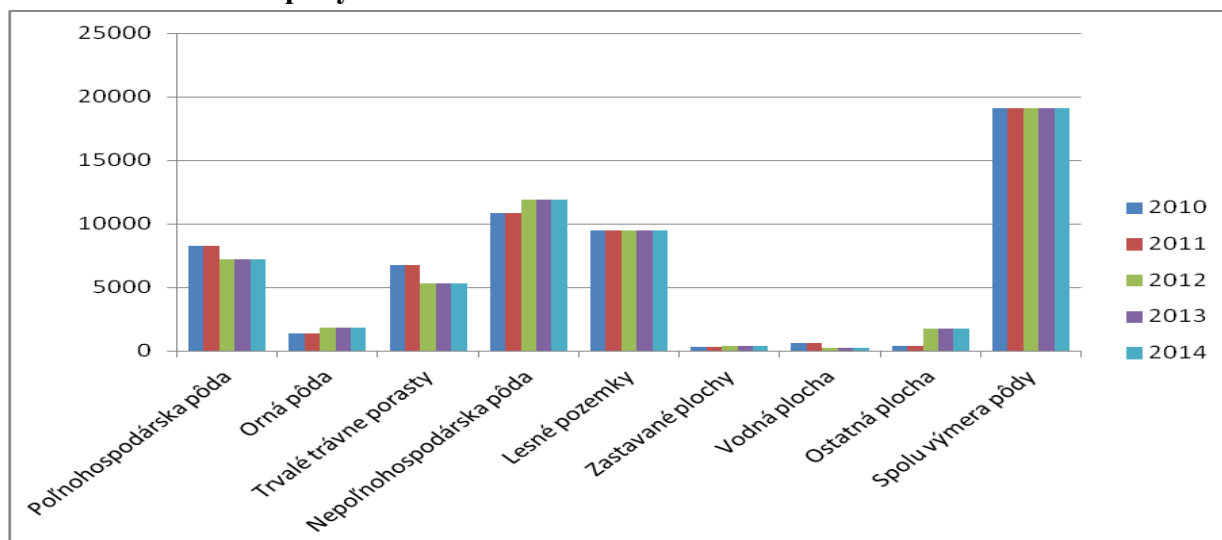
vecí a rodiny, Obvodný úrad životného prostredia sídli v okresnom meste Bardejov vzdialenom 16 km od obce.

**Tabuľka č. 6 Štruktúra pôdy v obci Becherov v rokoch 2010 - 2014**

DRUHY PÔDY	Výmera v ha <sup>2</sup>				
	2010	2011	2012	2013	2014
Poľnohospodárska pôda	8285,763	8281,975	7219,115	7219,077	7218,817
Orná pôda	1401,049	1399,475	1805,475	1805,475	1805,313
Trvalé trávne porasty	6777,188	6775,480	5305,026	5303,988	5304,992
Nepoľnohospodárska pôda	10807,351	10811,157	11873,985	11874,023	11874,283
Lesné pozemky	9503,870	9506,050	9491,449	9491,449	9491,449
Zastavané plochy	317,989	318,449	409,407	409,445	409,705
Vodná plocha	622,977	622,984	201,960	201,960	201,960
Ostatná plocha	362,515	363,674	1771,169	1771,169	1771,169
Spolu výmera pôdy	19093,114	19093,114	19093,100	19093,100	19093,100

Zdroj: Štatistický úrad SR

**Graf č. 1 Štruktúra pôdy v obci Becherov v rokoch 2010 – 2014**



Zdroj: Tabuľka č. 6

V tabuľke č. 6 je znázornená štruktúra pôdy v rokoch 2010 až 2014. Najväčší rozdiel vo výmere pôdy vo vybraných rokoch bol zaznamenaný pri poľnohospodárskej pôde kde sa jej podiel znížil oproti rokom 2010 – 2011 a rokom 2012 – 2014. Znížil sa podiel trávnatých porastov a zvýšil podiel nepoľnohospodárskej pôdy. Výmera lesných pozemkov a zastavanej plochy ostala zhruba na rovnakej úrovni. V roku 2012 narástol podiel zastavanej plochy oproti rokom 2010 a 2011 ale v rokoch 2013 a 2014 sa údaj výrazne nezmenil. Poľnohospodárska pôda v roku 2014 tvorila 37,81% z celkovej výmery pôdy, oproti roku 2011 kedy to bolo 43,40 % z celkovej výmery pôdy. Lesné pozemky tvoria až 49,71% z celkovej výmery pôdy. Súvislí les je v severozápadnej časti katastra obce. Z drevín tam prevláda buk, jedľa a smrek.

### Tabuľka č. 7 Technická vybavenosť

Pošta	áno
Káblková televízia	nie
Verejný vodovod	áno
Verejná kanalizácia	nie
Kanalizačná sieť pripojená na ČOV	nie
Rozvodná sieť plynu	áno
Najbližšia zastávka vlakov osobnej dopravy - názov	Bardejov
Najbližšia zastávka vlakov osob. dopravy - vzdialenosť v km	18

Zdroj: dotazník

V obci Becherov sa nachádza pošta, obec je vybavená verejným vodovodom a je plynofikovaná ale chýba jej verejná kanalizácia s čističkou odpadových vôd. Doprava v obci je zabezpečená autobusovou dopravou, najbližšia zastávka vlakovej osobnej dopravy je v meste Bardejov vzdialená 18 km. Najbližšie zdravotné stredisko, policajná stanica a matričný úrad sa nachádzajú v susednej obci Zborov vzdialenej šesť kilometrov.

### Tabuľka č. 8 Zdravotníctvo

Lekárne a výdajne liekov	nie
Samostatné ambulancie praktického lekára pre dospelých	nie
Samostatné ambulancie praktického lekára pre deti a dorast	nie
Samostatné ambulancie praktického lekára stomatóloga	nie
Samostatné ambulancie praktického lekára gynekológa	nie

Zdroj: dotazník

### Tabuľka č. 9 Kultúra

Knižnica	áno
Videopožičovňa a DVD požičovňa	nie
Kinosála	nie

Zdroj: dotazník

### Tabuľka č. 10 Šport

Kúpalisko umelé alebo prírodné	nie
Telocvičňa	nie
Ihrisko pre futbal (okrem školských)	áno

Zdroj: dotazník

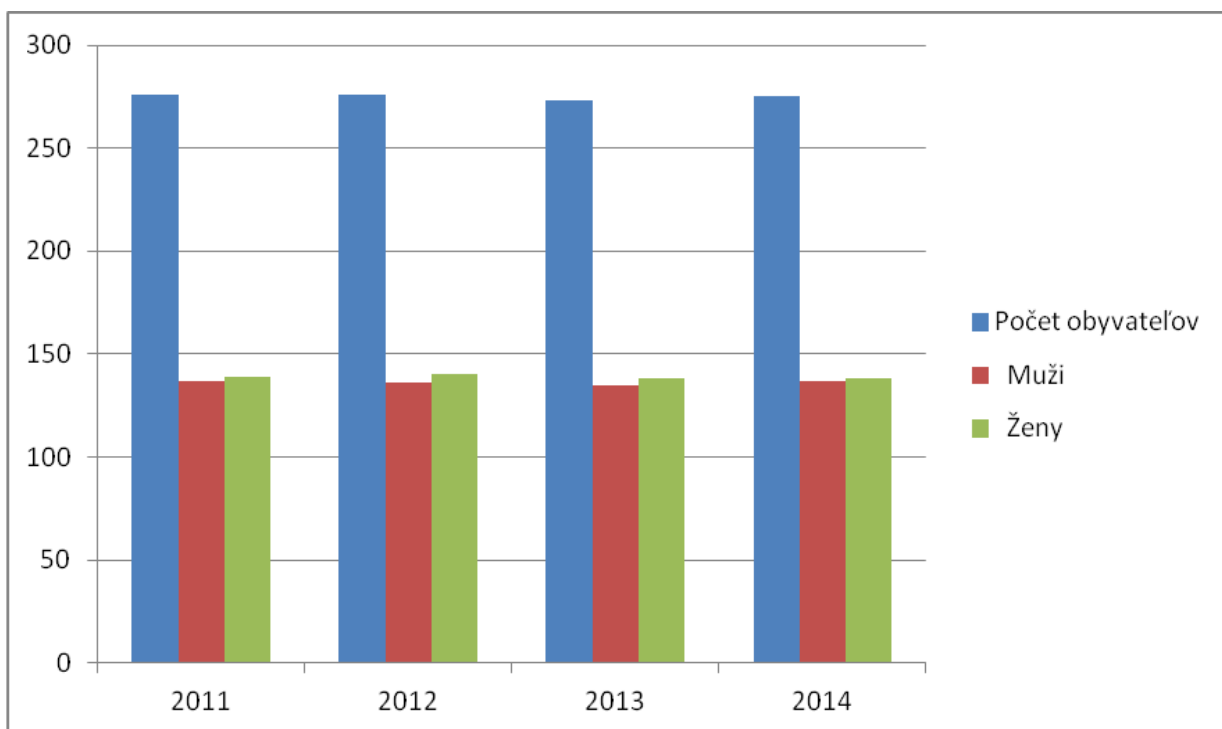
V tabuľke č. 8 je znázornená absencia zdravotníckeho zariadenia, zdravotníckych služieb aj lekárov. Tabuľky č. 9 a č. 10 informujú o kultúrnych a športových možnostiach v obci. Nachádza sa tu knižnica a okrem školských ihrísk aj ihrisko pre futbal. Chýba kinosála, telocvičňa či kúpalisko. Údaje boli získané a spracované z dotazníkov vyplnených občanmi obce Becherov a z obecného úradu obce Becherov.

### Tabuľka č. 11 Demografia

Roky	2011	2012	2013	2014
Počet obyvateľov	276	276	273	275
Muži	137	136	135	137
Ženy	139	140	138	138
Predproduktívny vek (0-14) spolu	50	46	48	50
Produktívny vek (15-64) ženy	89	89	89	88
Produktívny vek (15-64) muži	95	96	95	90
Poproduktívny vek ženy	28	27	27	30
Poproduktívny vek muži	14	15	16	21

Zdroj: Štatistický úrad SR

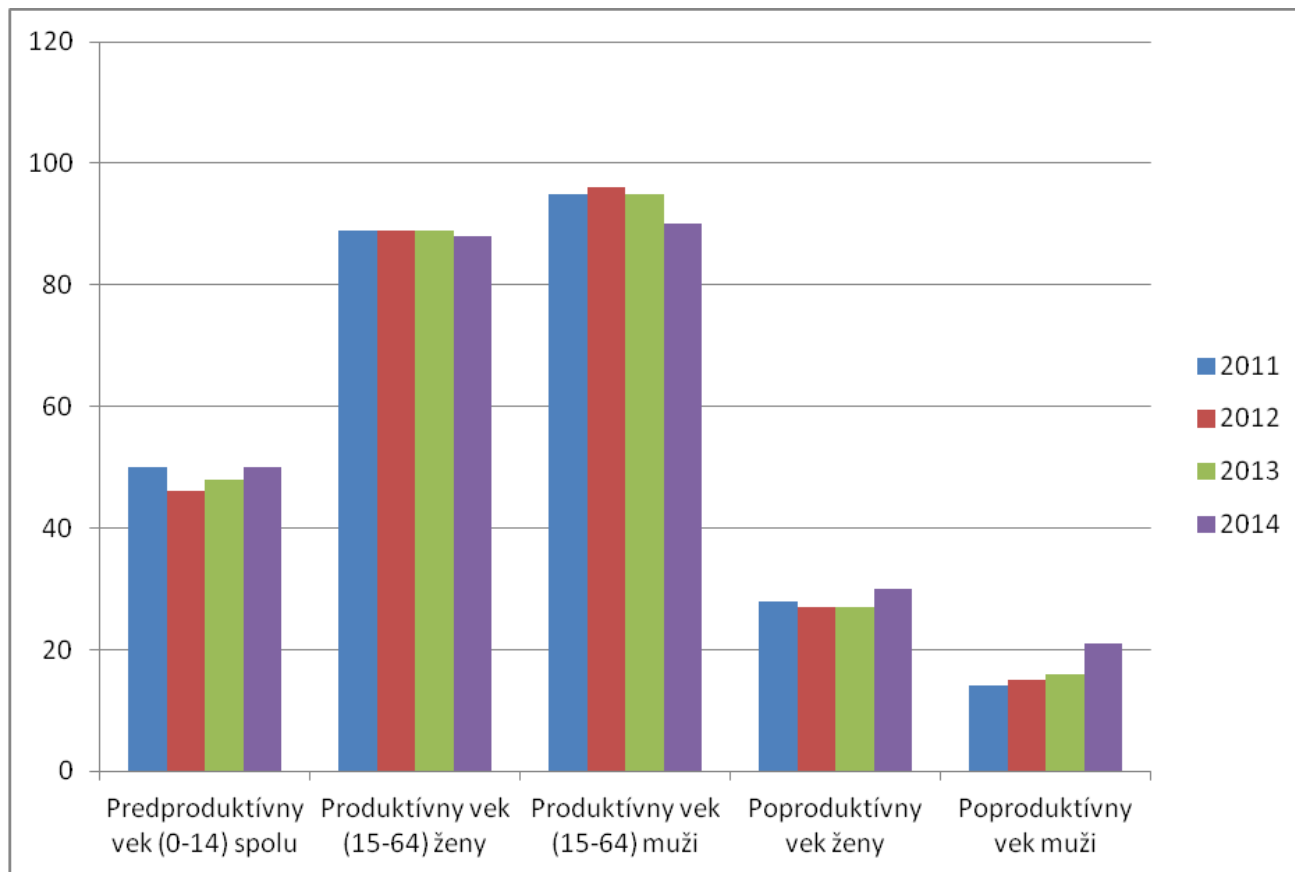
### Graf č. 2 Prehľad počtu obyvateľov v rokoch 2011 - 2014



Zdroj: Tabuľka č. 11

Obec Becherov patrí podľa počtu obyvateľov do kategórie malých obcí. V roku 2014 mala obce podľa údajov Štatistického úradu 275 obyvateľov s trvalým pobytom v obci. Z toho 137 mužov a 138 žien. V obci Becherov je vyvážený počet mužského a ženského obyvateľstva. Počet obyvateľov sa od roku 2011 do roku 2014 menil minimálne a jeho vývoj je zobrazený v tabuľke č. 11 a v grafe č.2.

**Graf č. 3 Vývoj obyvateľov podľa veku v rokoch 2011 - 2014**



Zdroj: Tabuľka č. 11

Demografický vývoj obce nezaznamenal počas posledných štyroch rokov dynamický rast ani pokles. Podľa tabuľky č. 9 sa v rokoch 2011 až 2014 spolu narodilo 10 detí a počet zomrelých bol 15.

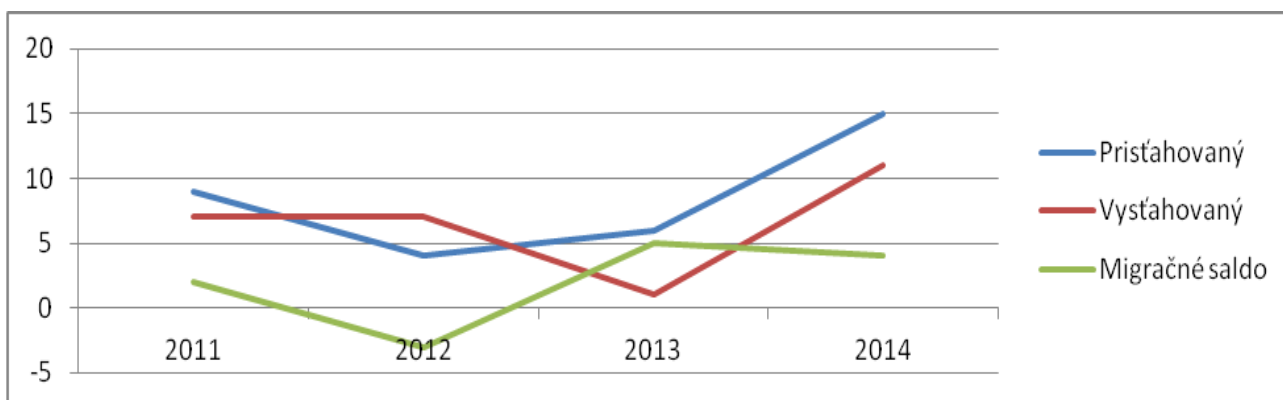
Vývoj počtu obyvateľov ovplyvnila aj migrácia obyvateľov. Je to znázornené v tabuľke č. 10. Od roku 2011 sa do obce prisťahovalo 34 ľudí a odsťahovalo 26 ľudí. Migráciu ovplyvnili aj problémy malých obcí ako je migrácia za lepšími pracovnými možnosťami alebo migrácia do väčších miest s lepšou sociálnou a technickou infraštruktúrou.

Z hľadiska vekových kategórií má aj napriek tomu, že je Becherov malá obec, v rokoch 2011 až 2014 najväčšie zastúpenie obyvateľov v produktívnom veku, čo je znázornené aj v tabuľke č. 8. Veková štruktúra obyvateľov v obci je typická pre vidiecke oblasti na Slovensku.

**Tabuľka č. 12 Migrácia obyvateľstva v obci Becherov**

Roky	2011	2012	2013	2014
Priťahovaný	9	4	6	15
Vystáňovaný	7	7	1	11
Migračné saldo	2	-3	5	4

Zdroj: Štatistický úrad SR

**Graf č. 4 Migrácia obyvateľstva v obci Becherov**

Zdroj: Tabuľka č. 12

**Tabuľka č. 13 Natalita a mortalita v obci v rokoch 2011 - 2014**

Roky	2011	2012	2013	2014
Počet živonarodených spolu	2	3	2	3
muži	0	2	2	1
ženy	2	1	0	2
Počet zomretých spolu	4	3	5	3
muži	3	2	3	0
ženy	1	1	2	3
Celkový prírastok (úbytok) obyv. spolu	-2	0	-3	0
muži	-3	0	-1	1
ženy	1	0	-2	-1

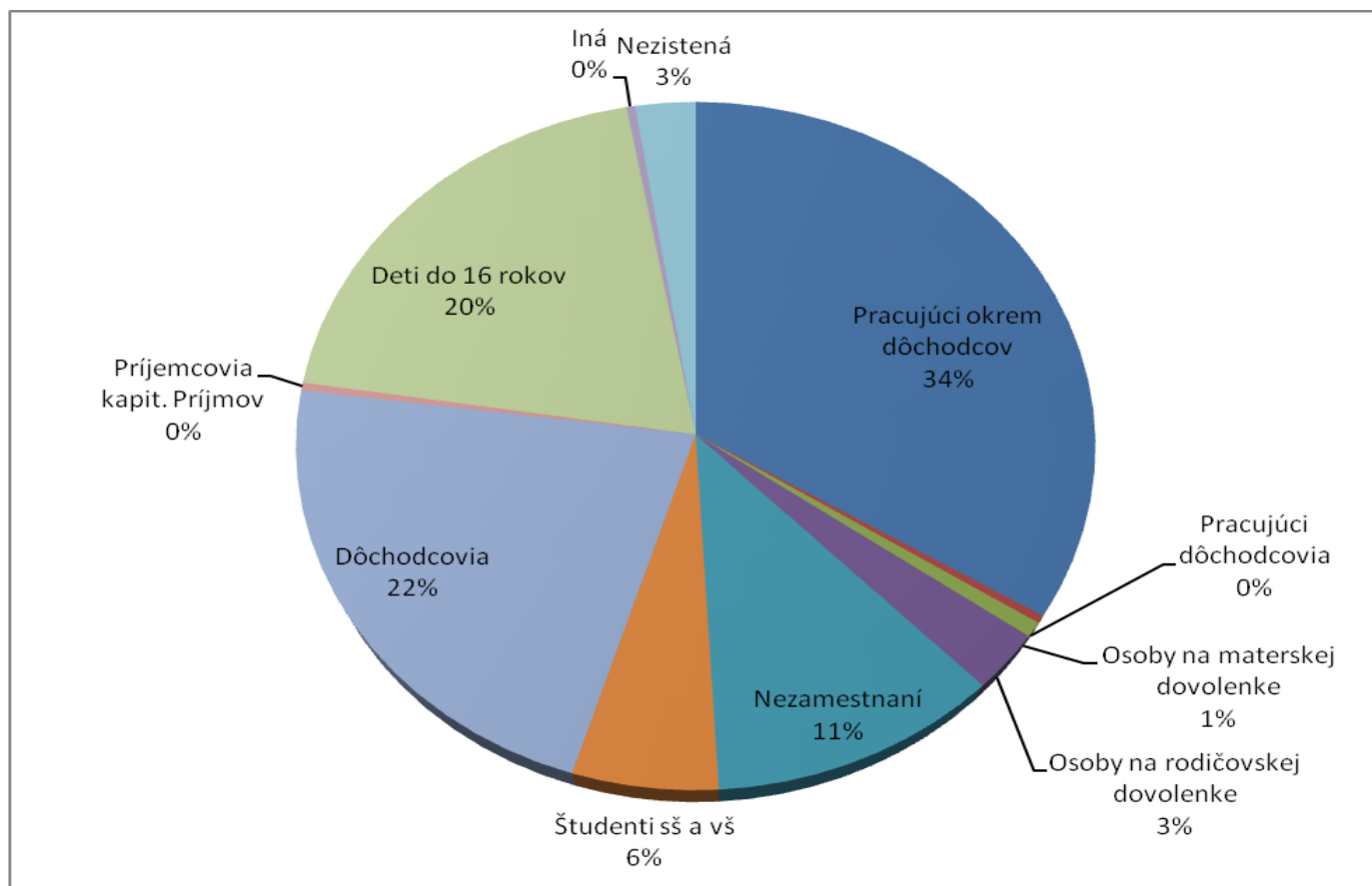
Zdroj: Štatistický úrad SR

**Tabuľka č. 14 Ekonomická aktivita obyvateľstva v roku 2011**

Počet obyvateľov spolu	279
Pracujúci okrem dôchodcov	94
Pracujúci dôchodcovia	1
Osoby na materskej dovolenke	2
Osoby na rodičovskej dovolenke	8
Nezamestnaní	32
Študenti sš a vš	16
Z toho ekonomicky aktívni	129
Osoby v domácnosti	0
Dôchodcovia	62
Príjemcovia kapit. Príjmov	1
Deti do 16 rokov	55
Iná	1
Nezistená	7

Zdroj: SODB 2011

**Graf č. 5 Percentuálne vyjadrenie ekonomickej aktivity obyvateľstva**



Zdroj: Tabuľka č. 14

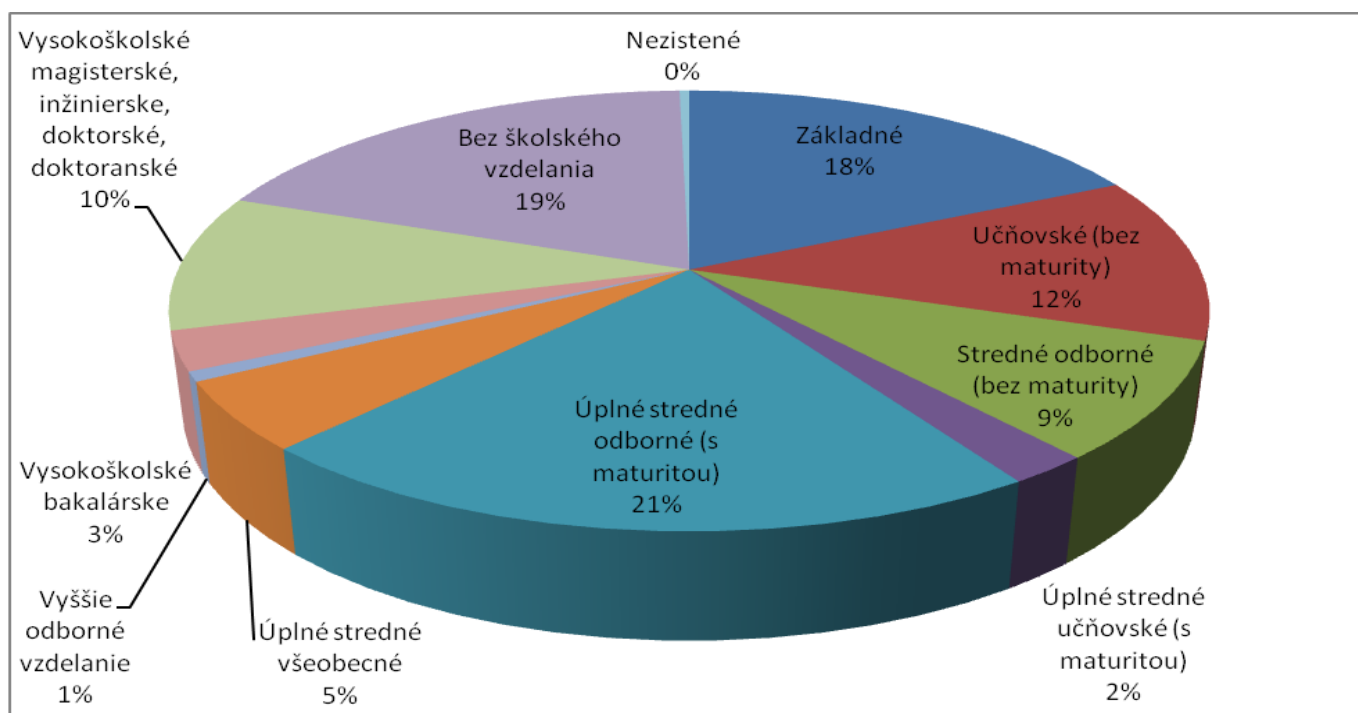
Podľa tabuľky č. 14 sa v obci Becherov nachádzalo 279 obyvateľov, z toho 129 ekonomicky aktívnych, čo tvorí viac ako 46,24 % z celkového počtu obyvateľov. Z celkového počtu ekonomicky aktívnych obyvateľov bolo 94 pracujúcich, 1 pracujúci dôchodca, 10 na materskej alebo rodičovskej dovolenke a 16 študentov strednej alebo vysokej školy. Nezamestnaných bolo v obci 32, čo predstavuje 11,42% z celkového počtu obyvateľov. Vyšší podiel v ekonomickej aktivite v obci Becherov dosahujú muži a nižší ženy. Z ekonomického hľadiska má pre ďalší rozvoj obce najväčší význam práve ekonomicky aktívna zložka obyvateľstva.

**Tabuľka č. 15 Štruktúra obyvateľstva podľa vzdelania**

Vzdelanie	Počet obyvateľov
Základné	50
Učňovské (bez maturity)	34
Stredné odborné (bez maturity)	24
Úplné stredné učňovské (s maturitou)	6
Úplné stredné odborné (s maturitou)	59
Úplné stredné všeobecné	14
Vyššie odborné vzdelanie	2
Vysokoškolské bakalárske	8
Vysokoškolské magisterské, inžinierske, doktorské, doktoranské	28
Bez školského vzdelania	53
Nezistené	1

Zdroj: SODB 2011

**Graf č. 6 Percentuálna štruktúra obyvateľstva podľa vzdelania**



Zdroj: Tabuľka č. 15

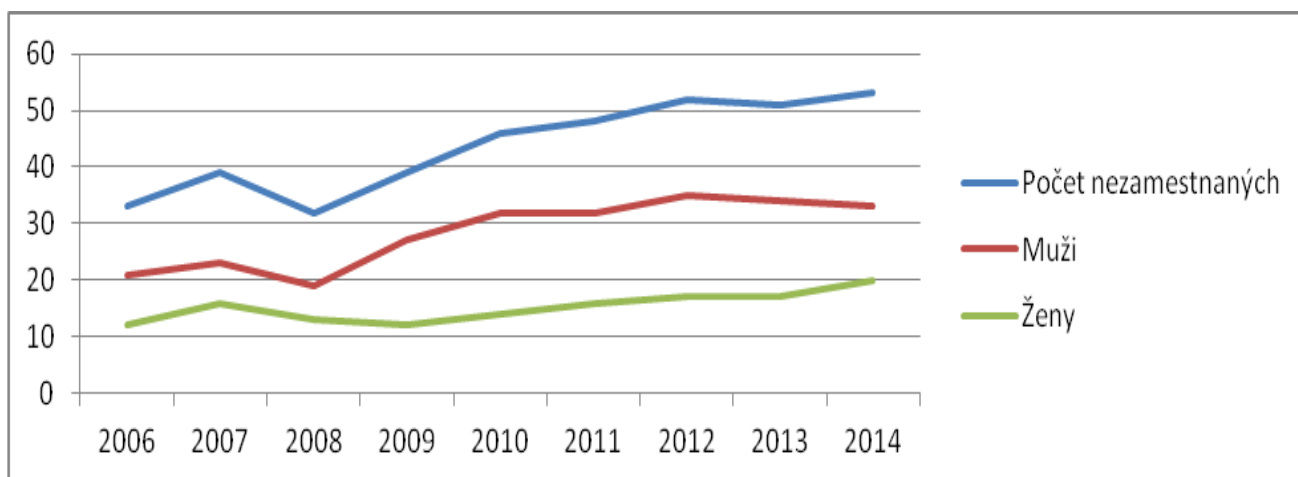


**Tabuľka č. 16 Vývoj nezamestnanosti v obci Becherov**

Rok	2006	2007	2008	2009	2010	2011	2012	2013	2014
Počet nezamestnaných	33	39	32	39	46	48	52	51	53
Muži	21	23	19	27	32	32	35	34	33
Ženy	12	16	13	12	14	16	17	17	20

Zdroj: Štatistický úrad SR

**Graf č. 7 Vývoj nezamestnanosti v obci Becherov**



Zdroj: Tabuľka č. 16

Ekonomickú aktivitu obyvateľstva v obci Becherov znázorňuje aj vývoj nezamestnanosti v obci. V tabuľke č. 16 a v grafe č. 7 môžeme vidieť vývoj nezamestnanosti od roku 2006 až po rok 2014. Počet nezamestnaných v obci v roku 2013 tvorí skoro 40% z celkového ekonomicky aktívneho obyvateľstva. Táto hodnota je v porovnaní s ukazovateľmi v SR veľmi vysoká. V skupine nezamestnaných výrazne prevažujú muži. Podľa údajov zo Štatistického úradu nezamestnanosť v obci od roku 2006 do roku 2014 stúpila o 20 nezamestnaných, čo je nárast až o 40% oproti roku 2006. Región v ktorom sa obec Becherov nachádza patrí k regiónom s vysokou nezamestnanosťou. Vzhľadom na veľkosť obce sú možnosti zamestnať sa nízke a z toho vyplýva aj vysoká miera nezamestnanosti v obci.

Na nezamestnanosť má vplyv aj vzdelanostná štruktúra obyvateľov v obci, ktorá je znázornená v tabuľke č. 15 a jej percentuálne zobrazenie je v grafe č. 6. Vo všeobecnosti vzdelanie zvyšuje šance uspieť na trhu práce. V obci Becherov je najvyšší podiel obyvateľov s úplným stredným odborným vzdelaním s maturitou 21%, zo základným vzdelaním je to 18% obyvateľov a s vysokoškolským vzdelaním je to 10% obyvateľov. Vysoký podiel tvorí počet obyvateľov bez ukončeného vzdelania, až 19%, čo má určite nezanedbateľný vplyv na vysokú mieru nezamestnanosti v obci Becherov.

V tabuľke č. 17 na nasledujúcej strane je zobrazené obyvateľstvo podľa ekonomickej aktivity v rôznych odvetviach činnosti. Zo všetkých ekonomicky aktívnych obyvateľov obce v roku 2011 pracovalo najviac v odvetví pestovania plodín a chovu zvierat, poľovníctve a službách s tým súvisiacich 15 ekonomicky aktívnych obyvateľov, 14 pracovalo v oblasti verejnej správy a obrany, povinného sociálneho zabezpečenia a 12 obyvateľov v oblasti špecializovaných stavebných prác.

**Tabuľka č. 17 Štruktúra obyvateľstva podľa ekonomickej aktivity v odvetviach činnosti**

Odvetvie ekonomickej činnosti	Ekonomicky aktívne osoby			
	muži	ženy	spolu	z toho dochádza do zamestnania
Pestovanie plodín a chov zvierat, poľovníctvo a služby s tým súvisiace	6	9	15	12
Lesníctvo a ťažba dreva	5	0	5	4
Výroba odevov	0	2	2	1
Výroba kože a kožených výrobkov	1	0	1	1
Spracovanie dreva a výroba výrobkov z dreva a korku okrem nábytku; výroba predmetov zo slamy a prúteného materiálu	0	1	1	0
Výroba papiera a papierových výrobkov	0	2	2	1
Tlač a reprodukcia záznamových médií	1	0	1	1
Výroba výrobkov z gumy a plastu	0	1	1	0
Výroba ostatných nekovových minerálnych výrobkov	1	0	1	0
Výroba a spracovanie kovov	2	0	2	1
Výroba kovových konštrukcií okrem strojov a zariadení	2	0	2	1
Výroba strojov a zariadení i. n.	1	0	1	1
Výroba motorových vozidiel, návesov a prívosov	1	0	1	0
Výroba ostatných dopravných prostriedkov	1	0	1	0
Zber, spracúvanie a likvidácia odpadov; recyklácia materiálov	0	1	1	0
Výstavba budov	1	1	2	2
Inžinierske stavby	1	0	1	1
Špecializované stavebné práce	8	4	12	11
Veľkoobchod a maloobchod a oprava motorových vozidiel a motocyklov	3	0	3	2
Veľkoobchod, okrem motorových vozidiel a motocyklov	1	2	3	0
Maloobchod okrem motorových vozidiel a motocyklov	3	6	9	5
Pozemná doprava a doprava potrubím	2	2	4	2
Letecká doprava	1	0	1	0
Skladové a pomocné činnosti v doprave	1	0	1	1
Ubytovanie	1	1	2	0
Počítačové programovanie, poradenstvo a súvisiace služby	1	1	2	2
Finančné služby, okrem poistenia a dôchodkového zabezpečenia	0	1	1	1
Činnosti v oblasti nehnuteľností	1	0	1	1
Právne a účtovnícke činnosti	0	1	1	0
Vedenie firiem; poradenstvo v oblasti riadenia	1	0	1	1
Architektonické a inžinierske činnosti; technické testovanie a analýzy	3	1	4	3
Činnosti súvisiace s údržbou zariadení a krajinou úpravou	0	1	1	1
Administratívne, pomocné kancelárske a iné obchodné pomocné činnosti	1	1	2	2
Verejná správa a obrana; povinné sociálne zabezpečenie	11	3	14	12
Vzdelávanie	3	5	8	7
Zdravotníctvo	2	5	7	7
Ostatné osobné služby	0	3	3	2
Nezistené	5	4	9	8
Spolu	71	58	129	94

Zdroj: SOBD 2011

**Tabuľka č. 18 Štruktúra obyvateľov podľa národnosti a vierovyznania**

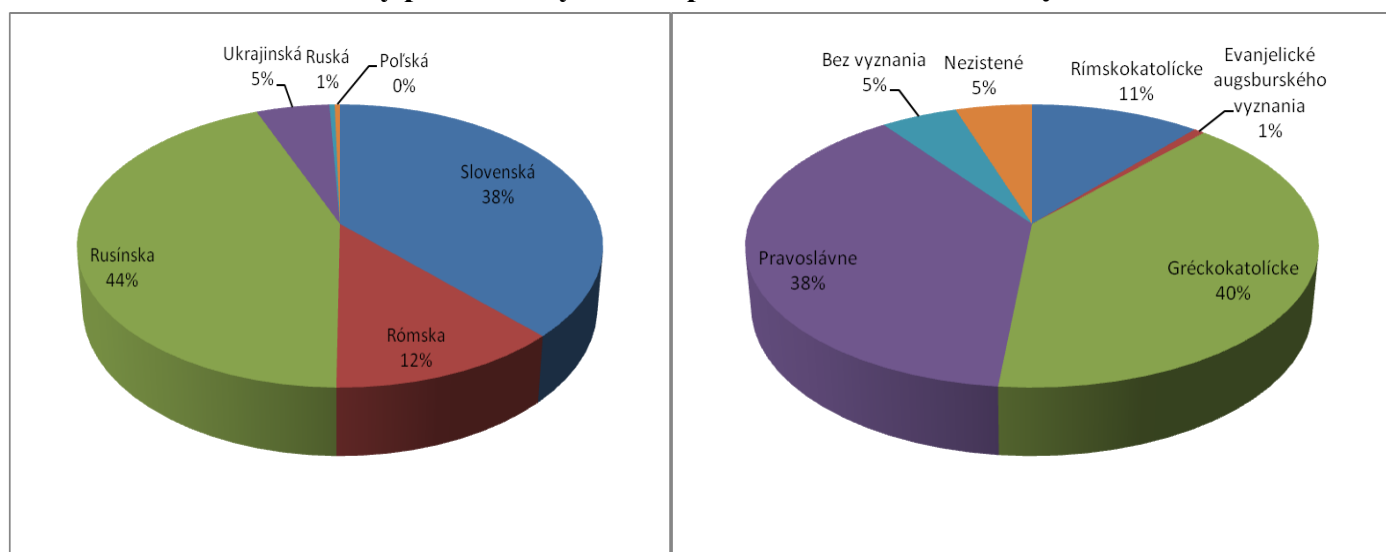
Obyvatelia podľa národnosti	Počet
Slovenská	101
Rómska	33
Rusínska	117
Ukrajinská	14
Ruská	1
Poľská	1
Obyvateľstvo podľa vierovyznania	Počet
Rímskokatolícke	31
Evanjelické augsburského vyznania	2
Gréckokatolícke	111
Pravoslávne	107
Bez vyznania	14
Nezistené	14

Zdroj: SOBD 2011

Podľa sčítania obyvateľov z roku 2011 v obci Becherov žije 117 obyvateľov rusínskej národnosti, 101 obyvateľov slovenskej národnosti, 33 rómskej, 14 ukrajinskej a 1 obyvateľ sa hlási k ruskej a 1 k poľskej národnosti. V obci prevláda rusínska národnosť, ktorá tvorí 42% z celkového počtu obyvateľov obce. Aj napriek tomu, že obec hraničí s Poľskom, sa k poľskej národnosti hlási iba jeden obyvateľ.

Vzhľadom na počet obyvateľov rusínskej národnosti v obci prevláda gréckokatolícke, 111 obyvateľov, a pravoslávne, 107 obyvateľov, vierovyznanie čo tvorí 43% zo všetkých obyvateľov v obci. K rímskokatolíckemu vierovyznaniu sa hlási 31 obyvateľov.

**Graf č. 8 Percentuálny prehľad obyvateľov podľa národnosti a vierovyznania**



Zdroj: Tabuľka č. 18

**Tabuľka č. 19 Vybrané služby**

Predajňa potravinárskeho tovaru	áno
Predajňa zmiešaného tovaru	nie
Pohostinské odbytové stredisko	nie
Predajňa nepotravinárskeho tovaru	nie
Predajňa pohonných látok	nie
Zariadenie pre údržbu a opravu motorových vozidiel	nie
Predajňa súčiastok a príslušenstva pre motorové vozidlá	nie
Hotel (motel, hotel)	nie
Penzión *** až *	nie
Turistická ubytovňa **, *	nie
Chatová osada *** až *	nie
Kemping **** až *	nie
Ostatné hromadné ubytovacie zariadenia	nie
Komerčná poisťovňa	nie
Komerčná banka	nie
Bankomat	nie

Zdroj: dotazník

**Tabuľka č. 20 Domový a bytový fond obce**

Počet	Rodinné domy	Bytové domy	Spolu
<b>Domov spolu</b>	113	1	114
<b>Trvale obývané domy</b>	74	1	75
<b>Vlastníctvo obec</b>	0	1	1
<b>Vlastníctvo FO</b>	67	0	67
<b>Vlastníctvo PO</b>	1	0	1
<b>Vlastníctvo ostatné</b>	1	0	1
<b>Neobývané</b>	39	0	39

Zdroj: SODB 2011

Tabuľka č. 20 zobrazuje domový a bytový fond v obci Becherov v roku 2011. Podľa informácií z obecného úradu obce sa v Becherove nachádza 116 domov z toho obývaných je 77 a neobývaných 39. V obci je jeden bytový dom v ktorom je šesť bytových jednotiek a všetky sú obývané. V katastrálnom území obce je aj sedem rôznych budov určených pre šport a rekreáciu (súkromné chaty).

**Tabuľka č. 21 Technická infraštruktúra v obci**

Cestná sieť v km	3,5
Železničná sieť v km	0
Plyn v m	3500
Kanalizácia v m	0
ČOV	Nie
Vodovod v m	3500
Vodný zdroj	Áno
Zber TKO	Áno
Separovaný	Áno
Spôsob vykurovania	Pevné palivo
Vedenie el.energie	Áno
Vzdušné	Áno
Železničná stanica	Nie
Vlakové spojenie	Nie
Železničná zastávka	Nie
Autobusová zastávka	Áno
Telefónny rozvod	Áno
Rozhlas	Áno
Káblová TV	Nie
Regionálne trasy TI	Nie
Medzinárodné trasy TI	Nie

Zdroj: Štatistický úrad SR, obecný úrad Becherov

**Tabuľka č. 22 Majetok obce k 31. 12. 2014**

<b>Neobežný majetok</b>		306 506,22
Dlhodobý hmotný majetok		257 716,92
	Pozemky	160 791,34
	Stavby	95 635,06
	Samostatné hnutelné veci	1 290,52
Dlhodobý finančný majetok		
<b>Obežný majetok</b>		23 323,31
	Zásoby	421,20
	Pohl'adávkky	93,53
	Finančné účty	22 808,58
Časové rozlíšenie		157,16
Majetok obce spolu		<b>329 986,69</b>

Zdroj: Obecný úrad Becherov

## 1.2 Analýza vonkajšieho prostredia

Analýza vonkajšieho prostredia vychádza z minulého vývoja a snaží sa predvídať a analyzovať budúce vplyvy v jednotlivých skúmaných oblastiach. Do úvahy sa berú vonkajšie faktory rozvoja obce, rôzne negatívne javy vonkajšieho prostredia a bližšie sa špecifikujú príležitosti, ktoré môžu pomôcť obci k dosiahnutiu cieľov a ohrozenia, ktoré naopak môžu dosiahnutie cieľov skomplikovať. Vonkajšie prostredie predstavuje tie oblasti, ktoré ovplyvňujú rozvoj obce ale obec ich nedokáže nijako ovplyvniť svojou činnosťou.

Obec Becherov je členom Združenia obcí Mikroregión Horná Topľa, ktorý vznikol v roku 2004 s cieľom naplňovať aktivity v oblastiach ochrany životného prostredia, rozvoja kultúry a tradičných remesiel, zlepšovania úrovne vzdelávania, zdravotnej a sociálnej starostlivosti, vytvárania podmienok pre zlepšovanie situácie v poľnohospodárstve, doprave a stavebníctve a zlepšovanie komunikácie subjektov v mikroregióne a navonok.

Obec katastrálne susedí s obcami Ondavka, Vyšná Polianka, Jedlinka, Smilno, Chmeľová, Regetovka a s obcou poľskou obcou Konieczna, s ktorou ju spája hraničný prechod.

Potenciál územia v ktorom sa nachádza obec Becherov je výhodná z hľadiska cestovného ruchu. Možnosti rekreačného využitia ponúka krajinný priestor vrchov Smilniansky vrch, Kustrica, Javorina, Beskydská Dujava s prepojením na Poľsko a celý hraničný priestor a okolité obce Chmeľová, Ondavka a Vyšná Polianka.

Príležitosti	Ohrozenia
<ul style="list-style-type: none"><li>- vhodné geografické podmienky na rozvoj cestovného ruchu, na rozvoj agropodnikania</li><li>- zdravé a čisté životné prostredie</li><li>- lesy a poľnohospodárska pôda</li><li>- pokojné vidiecke prostredie</li><li>- podmienky pre hubárčenie a poľovníctvo</li><li>- dobrá spolupráca s okolitými obcami</li><li>- nízka kriminalita v obci a v okolí obce, dobrá bezpečnosť obyvateľov a návštevníkov</li><li>- rozšírenie ponuky rekreačných, turistických, športových aktivít</li></ul>	<ul style="list-style-type: none"><li>- zlý stav komunikácií vedúcich do obce aj z obce</li><li>- zanedbané okolie obce</li><li>- zanedbané autobusové zastávky, nedostatočné autobusové spojenie</li><li>- slabá konkurencieschopnosť v podnikateľskej činnosti, nedostatok voľných investičných zdrojov</li><li>- nelegálne skládky v obci a v okolí obce</li><li>- nevyužití potenciál lesných porastov, drevín (spracovanie drevín)</li><li>- nedostatok finančných zdrojov</li><li>- nezáujem investorov</li></ul>

<ul style="list-style-type: none"> <li>- rozvoj poľovníctva, hubárčenia</li> <li>- vytvorenie nových pracovných miest</li> <li>- zvýšenie počtu návštevníkov</li> <li>- zvýšenie spolupráce miestnych podnikateľov s investormi</li> <li>- využitie potenciálu obce pre zvýšenie atraktivity celého regiónu</li> <li>- využitie fondov EU a iných finančných nástrojov</li> <li>- vstup zahraničného kapitálu</li> <li>- rozšírenie služieb pre obyvateľov a návštevníkov obce</li> <li>rozvoj partnerstiev a cezhraničnej spolupráce</li> </ul>	<ul style="list-style-type: none"> <li>- nezáujem VUC o rozvoj regiónu</li> <li>- nedostatočné partnerstvá a nedostatočná spolupráca</li> <li>- zhoršenie spolupráce s okolitými obcami</li> <li>- obmedzenie dopravného spojenia odchod mladých ľudí z obce a regiónu</li> </ul>
--------------------------------------------------------------------------------------------------------------------------------------------------------------------------------------------------------------------------------------------------------------------------------------------------------------------------------------------------------------------------------------------------------------------------------------------------------------------------------------------------------------------------------------------------	-----------------------------------------------------------------------------------------------------------------------------------------------------------------------------------------------------------------------------------------------------------------------------------

Obec Becherov sa nachádza v Prešovskom kraji. Prešovský kraj je charakterizovaný ako priemyselno-poľnohospodársky región s významným zastúpením služieb. Z hľadiska štruktúry priemyslu patria k najvýznamnejším priemyselným odvetviam potravinársky, chemický, strojársky, odevný, textilný, drevospracujúci, elektrotechnický a farmaceutický priemysel. Ťažký priemysel naopak v kraji nemá zastúpenie.

Prešovský kraj disponuje rozsiahlym prírodným, kultúrnym a spoločenským potenciálom pre využitie v cestovnom ruchu. Miera jeho využívania pre cestovný ruch je významne rozdielna v jednotlivých častiach kraja a súčasne dochádza k postupnému zániku niektorých atraktivít (hlavne kultúrnych a prírodných pamiatok) z rôznych dôvodov (prírodné katastrofy, iné hospodárske záujmy, chátranie objektov, vandalizmus a i.). Potenciál rozvoja cestovného ruchu v Prešovskom kraji je významným faktorom rozvoja kraja.

Je potrebné vnímať aj negatíva Prešovského kraja, v ktorom sa obec Becherov nachádza. Prešovský kraj má dlhodobo najnižšiu úroveň makroukazovateľov ako sú hrubý domáci produkt v bežných cenách na obyvateľa a hrubá pridaná hodnota na jedného obyvateľa zo všetkých samosprávnych krajov na Slovensku. Nie je vybudované diaľničné prepojenie kraja s inými regiónmi. Prepojenie kraja s hlavným mestom SR Bratislava je preťažené a nekvalitné, o čom svedčí aj vysoký počet dopravných nehôd. Nevyhovujúce je aj severo-južné prepojenie Prešovského kraja smerom na hranicu s Poľskou republikou a Maďarskou republikou. Nedostatočne rozvinutá štruktúra ciest je príčinou zhoršenia rozvojových možností v kraji.



### 1.3 Zhodnotenie súčasného stavu územia

SWOT analýza dokáže výstižne a objektívne charakterizovať slabé a silné stránky obce, príležitosti aj ohrozenia. Silné stránky obce majú pozitívny vplyv na rozvoj obce, zahŕňajú v sebe rôzne konkurenčné výhody pre rozvoj v danom území. Slabé stránky majú nepriaznivý vplyv na rozvoj obce v danom regióne. Príležitosti sú pozitívne vplyvy v danom území a ohrozenia zasa negatívne.

SWOT analýzu súčasného prostredia obce Becherov sme rozdelili do troch hlavných oblastí: Sociálna infraštruktúra a občianska vybavenosť územia, Zamestnanosť, Služby a cestovný ruch

#### Sociálna infraštruktúra a občianska vybavenosť územia

Silné stránky	Slabé stránky
<ul style="list-style-type: none"><li>- stav miestnych komunikácií</li><li>- stav verejnej zelene</li><li>- vybavenosť elektrickou energiou</li><li>- vybavenosť plynom</li><li>- vybavenosť verejným osvetlením</li><li>- požiarna ochrana</li><li>- pokrytie signálom</li></ul>	<ul style="list-style-type: none"><li>- absencia kanalizačnej siete a ČOV</li><li>- stav chodníkov</li><li>- stav zdravotníckych zariadení</li><li>- stav školských zariadení</li><li>- chýbajúci dom smútku</li><li>- chýbajúci park v obci</li></ul>
Príležitosti	Ohrozenia
<ul style="list-style-type: none"><li>- rozvoj miestnej časti Hrabník na výstavbu rodinných domov</li><li>- oprava miestnych komunikácií</li><li>- oprava mostov</li><li>- výmena lávok cez most</li><li>- vybudovanie kanalizácie</li><li>- vybudovanie domu smútku</li><li>- regulácia tokov a protipovodňové opatrenia</li><li>- výstavba nájomných bytov</li><li>- zlepšenie podmienok kultúrneho vyžitia</li><li>- rekonštrukcia starých a schátraných budov</li></ul>	<ul style="list-style-type: none"><li>- finančné zdroje</li><li>- náročné získavanie finančných zdrojov a podpôr</li><li>- chýbajúca občianska vybavenosť</li><li>- neobývané a opustené domy v obci</li></ul>

## Zamestnanosť

<b>Silné stránky</b>	<b>Slabé stránky</b>
<ul style="list-style-type: none"><li>- dobrá vzdelanostná štruktúra obyvateľstva</li><li>- výhodná geografická a turistická poloha obce</li><li>- blízkosť okresného mesta Bardejov</li></ul>	<ul style="list-style-type: none"><li>- nedostatok pracovných príležitostí</li><li>- nedostatok pracovnej sily</li><li>- počet sociálne slabších občanov</li><li>- vysoký podiel obyvateľov v dôchodkovom veku</li></ul>
<b>Príležitosti</b>	<b>Ohrozenia</b>
<ul style="list-style-type: none"><li>- spolupráca s podnikateľmi v obci</li><li>- spolupráca s podnikateľmi z okolitých obcí a okresného mesta</li><li>- podpora vzniku nových pracovných miest v cestovnom ruchu</li><li>- využitie prírodného a turistického potenciálu obce</li><li>- využitie historického potenciálu obce</li><li>- vytvorenie podmienok pre mladé rodiny</li></ul>	<ul style="list-style-type: none"><li>- rast počtu obyvateľov v seniorskom veku</li><li>- málo pracovných príležitostí</li><li>- málo príležitostí pre podnikanie</li><li>- odliv mladých produktívnych ľudí z obce</li></ul>

## Služby a cestovný ruch

<b>Silné stránky</b>	<b>Slabé stránky</b>
<ul style="list-style-type: none"><li>- existujúce lyžiarske vleky</li><li>- bežecké trate</li><li>- cyklotrasy</li><li>- hraničný prechod s PL</li><li>- kvalita životného prostredia</li><li>- vhodné turistické podmienky</li><li>- podmienky pre poľovníctvo</li><li>- vojnový cintorín</li></ul>	<ul style="list-style-type: none"><li>- slabá pripravenosť obce na cestovný ruch</li><li>- nevyužívanie potenciálu cestovného ruchu</li><li>- chýba sieť služieb cestovného ruchu</li><li>- chýbajú ubytovacie zariadenia</li><li>- chýbajú stravovacie zariadenia</li><li>- nedostatočná propagácia</li></ul>

<b>Príležitosti</b>	<b>Ohrozenia</b>
<ul style="list-style-type: none"> <li>- rozšírenie ponuky pre cestovný ruch</li> <li>- rozšírenie ponuky ubytovacích a reštauračných zariadení</li> <li>- vytvorenie vodnej nádrži</li> <li>- rozšírenie cezhraničnej spolupráce</li> <li>- výstavba amfiteátra</li> <li>- výstavba multifunkčného ihriska</li> <li>- vybudovanie vyhliadkovej veže</li> <li>- rekonštrukcia starej sýpky na reštauráciu s ubytovaním</li> <li>- rekonštrukcia KSB, oprava pódia, zateplenie, výstavba WC</li> <li>- výstavba miestneho parku nad obcou</li> </ul>	<ul style="list-style-type: none"> <li>- nedostatok finančných prostriedkov na údržbu športovísk a rekreačných objektov</li> <li>- náročné získavanie finančných zdrojov a podpôr</li> <li>- nízka kvalita poskytovaných služieb</li> <li>- zhoršujúci sa stav životného prostredia všeobecne</li> </ul>

## 2. Strategická časť

Strategická časť obsahuje stratégiu rozvoja obce pri zohľadnení jeho vnútorných špecifik a určuje hlavné ciele a priority rozvoja obce pri rešpektovaní princípov regionálnej politiky v záujme dosiahnutia vyváženého udržateľného rozvoja územia. Táto časť obsahuje stratégiu rozvoja obce s ohľadom na jej vnútornú špecifikáciu a danosti. Navrhuje strategický rozvoj a formuluje ciele v hospodárskej, sociálnej a environmentálnej oblasti.

Víziou obce Becherov je využiť svoj potenciál aby sa obec stala príťažlivou, zaujímavou, s dokonale vybudovanou infraštruktúrou, kvalitnými službami, krásnym a zdravým životným prostredím, s možnosťou kultúrneho a spoločenského vyžitia pre svojich občanov aj návštevníkov obce, vytvorenie priaznivého prostredia pre podnikateľov a podnikanie, využiť svoj prírodný potenciál pre cestovný ruch a zvýšiť tak kvalitu života obyvateľov obce.

Aby mohla byť vízia obce čo najlepšie naplnená stanovila si strategický cieľ na využitie prírodného potenciálu, rozvojom cestovného ruchu zvýšiť ekonomickú stabilitu obce, priniesť tak nové možnosti pre podnikanie, vznik nových pracovných miest a poskytnúť obyvateľom priaznivé podmienky na život.

Obec definovala štyri prioritné oblasti na dosiahnutie svojho cieľa:

### 1. Podmienky pre rozvoj cestovného ruchu

Táto oblasť je zameraná na rozvoj cestovného ruchu, na vytvorenie kvalitných podmienok pre návštevníkov a turistov, vytvorenie podmienok pre realizáciu projektov v oblasti cestovného ruchu a podnikania v cestovnom ruchu.

### 2. Kvalitná technická a sociálna infraštruktúra

Oblasť sa zameriava na rozšírenie a skvalitnenie technickej, dopravnej a sociálnej infraštruktúry v obci, dobudovanie občianskej vybavenosti a zabezpečenie kvality života obyvateľov vo všetkých oblastiach infraštruktúry.

### 3. Ochrana životného prostredia

Obec sa snaží zabezpečiť pre obyvateľov a návštevníkov zdravé životné prostredie, racionálne využívanie prírodného potenciálu, odpadové hospodárstvo a ochranu životného prostredia.

### 4. Ekonomický rozvoj

Oblasť sa zameriava na podporu podnikania, spoluprácu s okolitými subjektmi a vytvorenie pracovných miest v obci.

**Tabuľka č. 23 Priority a strategické ciele**

<b>Priority</b>	<b>Strategické ciele</b>
Podmienky pre rozvoj cestovného ruchu	Zatraktívniť obec pre návštevníkov aj obyvateľov, kvalitnými službami v cestovnom ruchu prilákať turistov
Kvalitná technická a sociálna infraštruktúra	Zabezpečenie kvalitného života v obci zlepšením technickej a sociálnej infraštruktúry, dobudovaním občianskej vybavenosti
Ochrana životného prostredia	Zabezpečiť zdravé životné prostredie v obci pre obyvateľov a návštevníkov
Ekonomický rozvoj	Zabezpečiť ekonomickú stabilitu podporovaním podnikania v obci, zvýšením pracovných možností a zamestnanosti v obci.

Zdroj: Vlastné spracovanie

Jedným z predpokladov pre splnenie stanovených cieľov je vybudovať v obci nové možnosti pre obyvateľov, návštevníkov aj turistov. Cieľom je aby obec využila celý svoj potenciál a prírodné danosti. Priority a strategické ciele boli stanovené na základe problémov a ich príčin v súčasnom stave v akom sa obec nachádza. Základom je vytvoriť v obci prostredie pre kvalitný život obyvateľov, priaznivé podnikateľské prostredie, zníženie nezamestnanosti, čím sa zníži odliv obyvateľov za prácou do iných obcí, miest alebo regiónov. To priláka nových ľudí aby začali využívať potenciál obce a obec pre nich bude schopná zabezpečiť čo najlepšie podmienky pre život, vhodné miesta pre trávenie voľného času, pre šport a kultúru. Všetky stanovené ciele sa budú plniť s dôrazom na ochranu životného prostredia v obci a jej okolí.

### 3. Programová časť

Programová časť obsahuje opatrenia a projekty priradené k jednotlivým opatreniam na zabezpečenie realizácie programu rozvoja obce a nadväzuje na strategickú časť.

<b>Priorita</b>	<b>1 Podmienky pre rozvoj cestovného ruchu</b>
Opatrenie	1.1 Rozvíjanie turistickej infraštruktúry
1.1.1	Výstavba vyhliadkových veží – vybudovanie vyhliadkovej veži na Pleskanke
1.1.2	Vytvorenie turisticky zaujímavých objektov a budov v obci – rekonštrukcia starej sýpky (reštaurácia s ubytovaním)
1.1.3	Výstavba parkovísk pri spoločensky a turisticky zaujímavých miestach
1.1.4	Výstavba a rekonštrukcia turistických chodníkov, cyklochodníkov, náučných chodníkov, bežeckých tratí
1.1.5	Výstavba a rekonštrukcia oddychových miest s prístreškami, drobná architektúra, studničky, odpočívadlá
Opatrenie	1.2 Propagácia obce
1.2.1	Budovanie informačných tabúl v obci
1.2.2	Aktualizácia www stránky obce
1.2.3	Tlač propagačných materiálov
1.2.4	Marketingové aktivity
1.2.5	Tvorba stratégií, koncepcií CR a iných rozvojových a strategických dokumentov
Opatrenie	1.3 Služby v cestovnom ruchu
1.3.1	Výstavba, rekonštrukcia, modernizácia ubytovacích zariadení od 5 do 30 lôžok
1.3.2	Výstavba, rekonštrukcia, modernizácia reštauračných zariadení a stravovacích zariadení
1.3.3	Výstavba, dostavba, rekonštrukcia a modernizácia rekreačných, športových a relaxačných zariadení, centier a zón (bazény, sauna, fitness, masáže a pod.)
1.3.4	Výstavba, dostavba, rekonštrukcia a modernizácia zariadení doplnkových služieb (zábava, požičovne, suveníry, krajčírstvo, čistiareň, obchody a pod.)
1.3.5	Vytváranie podmienok na poskytovanie vzdelávania vytvorenie kongresových priestorov
1.3.6	Spolupráca zariadení cestovného ruchu v obci (tvorba produktov CR)
1.3.7	Spolupráca zariadení cestovného ruchu v okolitých obciach

Opatrenie	1.4 Obnova kultúrnych a historických pamiatok
1.4.1	Rekonštrukcia a oprava kultúrnych a historických pamiatok
1.4.2	Rekonštrukcia pamätihodností
Opatrenie	1.4 Vzdelávanie a podpora cestovného ruchu
1.5.1	Vzdelávacie a informačné aktivity pre záujemcov a poskytovateľov služieb v oblasti cestovného ruchu, ktoré zvýšia odborné vedomosti a zručnosti a napomôžu tak k skvalitneniu služieb
1.5.2	Pomoc na začatie podnikania
1.5.3	Spolupráca medzi malými hospodárskymi subjektmi pri organizácii spoločných pracovných procesov a spoločnom využívaní zariadení a zdrojov a pri rozvoji služieb v oblasti cestovného ruchu a ich uvádzania na trh

<b>Priorita</b>	<b>2 Kvalitná technická a sociálna infraštruktúra</b>
Opatrenie	2.1. Skvalitnenie dopravnej infraštruktúry
2.1.1	Rekonštrukcia a výstavba miestnych komunikácií, mostov a chodníkov
2.1.2	Výstavba a rekonštrukcia parkovísk a odstavných plôch, autobusových zastávok verejných priestranstiev, námestí a parkov
2.1.3	Oprava a výmena lávok cez potok
2.1.4	Nákup vozidiel pre účely zabezpečenia spoločnej dopravy osôb/špecifickej skupiny
2.1.5	Zabezpečovanie spoločnej dopravy osôb/špecifickej skupiny
Opatrenie	2.2 Výstavba kanalizácie
2.2.1	Výstavba splaškovej kanalizácie
2.2.2	Výstavba čističky odpadových vôd
2.2.3	Výstavba kanalizačných prípojok
Opatrenie	2.3 Skvalitnenie sociálnej infraštruktúry
2.3.1	Výstavba nájomných bytov
2.3.2	Inžinierske siete pre výstavbu nových rodinných domov
2.3.3	Výstavba, rekonštrukcia a modernizácia verejného osvetlenia
2.3.4	Podpora protipožiarnej ochrany a dobrovoľného hasičského zboru
2.3.5	Skvalitňovanie protipovodňovej ochrany
2.3.6	Skvalitnenie pokrytia obecným rozhlasom, TV signálom a verejným internetom

2.3.7	Územná príprava lokalít pre bývanie
2.3.8	Údržba a úprava ciest a chodníkov, zimná údržba
2.3.9	Zriadenie technického parku so strojmi na údržbu miestnych komunikácií
2.3.10	Úprava a udržiavanie verejnej zelene v okolí bytových domov
Opatrenie	2.4 Rozvoj sociálnych služieb
2.4.1	Služby sociálnej starostlivosti
2.4.2	Zvyšovanie kapacity komunitných sociálnych služieb
2.4.3	Rozvoj terénnych a ambulantných sociálnych služieb
2.4.4	Zriadenie nových alebo rekonštrukcia a modernizácia existujúcich zariadení pre poskytovanie komunitných sociálnych služieb vrátane materiálno-technického vybavenia
2.4.5	Zriadenie denného stacionára
2.4.6	Služby pre seniorov, pohybovo znevýhodnených a občanom odkázaným na pomoc (rozvoz stravy, sociálne poradenstvo a pod.)
2.4.7	Vybudovanie zdravotného strediska
2.4.8	Organizácia akcií a aktivít, zapájanie a podpora seniorov a osamelých obyvateľov
2.4.9	Podpora seniorských organizácií a spolupráce
2.4.10	Zriadenie Domu smútku
Opatrenie	2.5 Rozvoj kultúry a športu
2.5.1	Organizácia kultúrnych, športových a spoločenských podujatí
2.5.2	Podpora partnerstiev, kubov, združení
2.5.3	Podpora zachovávanía tradícií a folklóru
2.5.4	Výstavba, rekonštrukcia, modernizácia a vybavenie kultúrnych zariadení
2.5.5	Výstavba, rekonštrukcia, modernizácia a vybavenie športových zariadení (ihriská, šatne, soc. zariadenia, posilňovne, fitness centrá, športové centrá a pod.)
2.5.6	Výstavba detských ihrísk
2.5.7	Finančná podpora vybraných záujmových združení v obci
2.5.8	Podpora spolupráce medzi okolitými obcami pri organizácii kultúrnych, športových a spoločenských podujatí
2.5.9	Tvorba partnerstiev
2.5.10	Aktivity na zvyšovanie povedomia a informovanosti obyvateľov v oblasti kultúry a športu
2.5.11	Podpora spolupráce a partnerstva medzi obcami, pri organizovaní kultúrnych a športových podujatí



Opatrenie	2.5 Rozvoj ľudských zdrojov a vzdelávanie
2.5.1	Vzdelávanie detí a mládeže v rôznych oblastiach (šport, životospráva, ekonomika, životné prostredie, odborné vzdelávanie a pod.)
2.5.2	Vzdelávanie dospelých v rôznych oblastiach na zlepšenie zručností a rozšírenie vedomostí
2.5.3	Vzdelávacie a informačné aktivity, kurzy, školenia, tvorivé dielne a pod. (počítačové kurzy a pod.)
2.5.4	Výstavba, rekonštrukcia, modernizácia a vybavenie školských a vzdelávacích zariadení
2.5.5	Skvalitnenie a rozšírenie kapacít predškolských zariadení
2.5.6	Výstavba, rekonštrukcia, modernizácia a vybavenie zariadení súvisiacich so vzdelávaním alebo rozvojom ľudských zdrojov (odborné učebne, laboratória, jazykové učebne, knižnica, počítačová miestnosť a pod.)
2.5.7	Zvyšovanie kvality školských zariadení v obci (vykurovací systém, elektroinštalácia, vybavenie učební, ihriská a pod.)

Priorita	3 Ochrana životného prostredia
Opatrenie	3.1 Starostlivosť o životné prostredie
3.1.1	Úprava obecného potoka a jeho okolia
3.1.2	Rekonštrukcia obecných splavov vody
3.1.3	Čistenie verejných priestranstiev a obytných zón
3.1.4	Čistenie a úprava lesa
3.1.5	Obnova a údržba lesných ciest
3.1.6	Vysádzanie a udržiavanie verejnej zelene a typických rastlín s cieľom zachovania prírodného biotopu
3.1.7	Obnova, rekonštrukcia, úprava a budovanie verejných priestranstiev
3.1.8	Obnova a výmena prvkov drobnej architektúry
3.1.9	Obnova a starostlivosť o prírodné lokality
Opatrenie	3.2 Ochrana životného prostredia
3.2.1	Skvalitňovanie protipovodňovej ochrany
3.2.2	Využívanie prírodných stavebných materiálov pri obecných stavbách
3.2.3	Znižovanie energetickej náročnosti verejného osvetlenia
3.2.4	Znižovanie dopadov na životné prostredie v dôsledku znečisťovania ovzdušia

	vykurovaním a spaľovaním odpadu
3.2.5	Rozvoj odpadového hospodárstva
3.2.6	Lokalizácia a odstraňovanie čiernych skládok
3.2.7	Podpora triedenia a zberu odpadu
3.2.8	Technológia a vybavenie obce na triedenie odpadu (zberný dvor, zberné kontajnery, obecné kompostovisko, recyklácia, spaľovňa a pod.)
3.2.9	Využívanie OZE
3.2.10	Podpora využívania alternatívnych zdrojov energie
3.2.11	Monitoring a verejná kontrola životného prostredia
Opatrenie	3.3 Zvýšenie povedomia a výchova obyvateľov
3.3.1	Vzdelávacie a informačné aktivity v oblasti starostlivosti o životné prostredie (semináre, školenia, letáky a pod.)
3.3.2	Zvyšovanie environmentálneho povedomia obyvateľov, detí a mládeže
3.3.3	Výchova obyvateľov a návštevníkov obce k ochrane prírody
3.3.4	Vzdelávacie aktivity v oblasti využívania OZE

<b>Priorita</b>	<b>4 Ekonomický rozvoj</b>
Opatrenie	4.1 Podpora podnikateľského sektora
4.1.1	Vytváranie podmienok pre podnikanie
4.1.2	Úprava objektov a plôch na podnikanie
4.1.3	Rozvoj služieb verejnej správy pre malé s stredné podnikanie
4.1.4	Obecná podpora podnikateľov (propagácia, prenájom priestorov za zvýhodnených podmienok a pod.)
4.1.5	Zabezpečenie majetkovo-právnych predpokladov pre opravu, rekonštrukciu alebo odpredaj nevyužívaných budov
4.1.6	Realizácia vzdelávacích a informačných aktivít v oblasti samozamestnania, začatia podnikania, efektívneho podnikania
4.1.7	Zvyšovanie zamestnanosti podporou podnikania a inovácií
4.1.8	Pomoc na začatie podnikania pre nepoľnohospodárske činnosti vo vidieckych oblastiach
Opatrenie	4.2 Poľnohospodárska a lesnícka činnosť
4.2.1	Podpora a rozvoj poľnohospodárstva
4.2.2	Podpora regionálnej produkcie

- 4.2.3 Vybudovanie obecného trhoviska (predaj regionálnych produktov)
- 4.2.4 Podpora poľnohospodárskych podnikov
- 4.2.5 Podpora mladých poľnohospodárov a malých poľnohospodárskych podnikov
- 4.2.6 Podpora prvovýrobcov a spracovateľov poľnohospodárskych výrobkov
- 4.2.7 Podpora lesného hospodárstva
- 4.2.8 Modernizácia a skvalitnenie lesohospodárskych činností
- 4.2.9 Činnosti na ochranu a obnovu lesov (požiare, prírodné katastrofy, katastrofické udalosti a iné)
- 4.2.10 Zriadenie technického parku s lesníckymi technológiami
- 4.2.11 Zvyšovanie informovanosti a vzdelávanie obyvateľov v oblasti poľnohospodárstva a lesníctva (Lesná škôlka/škola

Opatrenie	4.3 Spolupráca
-----------	----------------

- 4.3.1 Podpora vytvárania partnerstiev
- 4.3.2 Zlepšenie spolupráce medzi súkromným a verejným sektorom
- 4.3.3 Spoločná propagácia v území
- 4.3.4 Podpora horizontálnej a vertikálnej spolupráce medzi subjektmi krátkeho dodávateľského reťazca

## **4. Realizačná časť**

Realizačná časť je zameraná na popis postupov inštitucionálneho zabezpečenia formou partnerstva a organizačné zabezpečenie realizácie programu rozvoja obce, systém monitorovania a hodnotenia plnenia programu rozvoja obce s ustanovením merateľných ukazovateľov, vecný a časový harmonogram realizácie programu rozvoja obce formou akčných plánov.

### **4.1 Popis úloh jednotlivých partnerov a organizačné zabezpečenie realizácie**

Na plnení úloh a realizácii sa podieľajú ako partneri obyvatelia obce, všetky podnikateľské aj nepodnikateľské subjekty, organizácie a inštitúcie pôsobiace na území obce. Všetci títo partneri mohli vstúpiť do tvorby a realizácie programu rozvoja obce osobne alebo formou dotazníkov mohli vyjadriť svoje požiadavky.

Obecný úrad zabezpečuje trvalo udržateľný hospodársky rozvoj, sociálny rozvoj prostredníctvom programu rozvoja obce a akčných plánov. Realizácia je aktivitou samosprávy obce a vykonáva ju prostredníctvom svojich orgánov. Najvyšším výkonným orgánom obce je starosta, ktorý rozhoduje o všetkých veciach správy obce, ktoré nespádajú do kompetencií zastupiteľstva obce. Obecné zastupiteľstvo berie na vedomie návrh strategickej časti dokumentu a schvaľuje každoročne vyhodnotenie jeho plnenia. Realizácia vyžaduje pravidelnú prácu starostu aj obecného zastupiteľstva v spolupráci s partnermi obce, obyvateľmi aj podnikateľským a nepodnikateľským sektorom a externým prostredím.

### **4.2 Akčný plán**

Akčný plán vychádza zo stratégie a ide o konkrétny harmonogram projektov súvisiacich s rozvojom obce v jednotlivých oblastiach. Je časovo ohraničený a tvorí základ pri tvorbe rozpočtu obce. Jeho súčasťou je aj predpokladaný časový harmonogram na najbližšie dva roky, určuje zodpovednosť jednotlivých subjektov za plnenie cieľov, obsahuje predpokladané zdroje financovania a predpokladané rozpočty.

Akčný plán je znázornený v tabuľke č. kde sú uvedené konkrétne projekty, ktoré plánuje obce zrealizovať a tým naplňať ciele PRO.

**Tabuľka č. 24 Akčný plán**

Aktivita	Termín	Zodpovedný	Financovanie
Malá vodná nádrž a odvodňovací rigol	2016	Obec	Externé zdroje
Cesty na sprístupnenie poľnohospodárskych a lesných pozemkov	2016	Obec	Externé zdroje
Oprava mosta, parkovisko, chodník na sprístupnenie MPK GR, kostola a vojnového cintorína	2016-2017	Obec	Interné a externé zdroje
Rozvoj miestnej časti Hrabník na výstavbu rodinných domov (miestne komunikácie, chodník, inžinierske siete, kanál na odvádzanie dažďovej vody, verejné osvetlenie)	2017	Obec	Interné a externé zdroje
Oprava miestnych komunikácií	2017-2018	Obec	Interné a externé zdroje
Oprava mostov	2016	Obec	Externé zdroje
Výmena lávok cez potok	2016	Obec	Interné zdroje a externé zdroje
Vybudovanie kanalizácie	2017-2018	Obec	Externé zdroje
Dom smútku	2016	Obec	Externé zdroje
Plochy na športové vyžitie (multifunkčné ihrisko, ľadová plocha)	2016-2017	Obec	Interné a externé zdroje
Výstavba parkovísk pri spoločenských budovách	2016-2017	Obec	Interné a externé zdroje
Výstavba amfiteátra (pódia pre kultúrne udalosti)	2016-2017	Obec	Interné a externé zdroje
Regulácia tokov a protipovodňové opatrenia v KÚ Becherov	2016-2017	Obec	Externé zdroje
Vyhliadková veža na Pleskanke	2016	Obec	Externé zdroje
Výstavba nájomných bytov	2016-2017	Obec	Externé zdroje
Rekonštrukcia starej sýpky (reštaurácia s ubytovaním)	2016-2017	Obec	Interné a externé zdroje
Rekonštrukcia KSB (oprava pódia, zateplenie, výstavba WC)	2016	Obec	Interné a externé zdroje
Miestny park nad obcou	2016-2017	Obec	Externé zdroje

### 4.3 Systém monitorovania a hodnotenia

Cieľom monitorovania a hodnotenia je získanie informácií o plnení cieľov PRO. Ide o priebežné sledovanie a vyhodnocovanie vykonaných opatrení, realizácie konkrétnych aktivít a kontroly celkovej efektívnosti využitia vynaložených prostriedkov. Proces monitorovania sa uskutočňuje po celú dobu implementácie programu, priebehu realizácie projektov a aktivít až do ukončenia jeho platnosti. Monitorovanie umožňuje vykonávať hodnotenie a jeho výsledky zároveň poukazujú na potenciálne problémy alebo nedostatky. Priebežne sa hodnotí počas celej implementácie programu a operatívne sa skúma efektívnosť a účinnosť vynakladaných prostriedkov.

Výstupom monitorovania a hodnotenia je monitorovacia správa schválená obecným zastupiteľstvom. Za prípravu monitorovacej správy je zodpovedná samospráva obce .

**Tabuľka č. 25 Plán priebežných hodnotení**

Typ hodnotenia	Vykonať prvýkrát	Dôvod vykonania/periodicita
Strategické hodnotenie	Najskôr v roku 2016	Podľa rozhodnutia obce a vzniknutej spoločenskej potreby
Operatívne hodnotenie	V prípade potreby	Kontrola programu s reálnou situáciou
Tematické hodnotenie	2016	Téma hodnotenia identifikovaná ako riziková časť vo výročnej monitorovacej správe za predchádzajúci kalendárny rok
Ad hoc mimoriadne hodnotenie	V prípade potreby	Pri značnom odklone od stanovených cieľov Pri návrhu na revíziu PRO
Ad hoc hodnotenie celého PRO alebo jeho časti	2016 - 2022	Na základe rozhodnutia starostu, kontrolného orgánu obce, podnetu poslancov, na základe protokolu NKÚ SR, správy auditu a podobne.

Zdroj: vlastné spracovanie

## 5. Finančná časť

Finančná časť zobrazuje finančné zdroje jednotlivých opatrení a aktivít pri plnení cieľov PRO. Obsahuje indikatívny finančný plán na celú realizáciu PRO, model viaczdrojového financovania jednotlivých opatrení, aktivít a projektov za účasti sociálno-ekonomických partnerov v území v prepojení na rozpočet obce a hodnotiacu tabuľku pre výber projektov. Tieto zdroje vznikajú z rôznych sférach – v súkromnom sektore, verejnej správe, zdroje zahraničné, predovšetkým prostriedky Európskej únie alebo iné zdroje ako sú pôžičky a úvery.

**Tabuľka č. 26 Indikatívny finančný plán**

	ROK								
	2015	2016	2017	2018	2019	2020	2021	2022	Spolu
<b>Hospodárska oblasť</b>	0	1 229 990	17 760	0	100 000	0	0	0	1 347 750
<b>Sociálna oblasť</b>	0	0	120 000	100 000	0	0	0	0	220 000
<b>Environmentálna oblasť</b>	0	0	0	0	0	0	0	0	0
<b>Spolu</b>	0	1 229 990	137 760	100 000	100 000	0	0	0	1 567 750

Zdroj: obecný úrad obce Becherov

Indikatívny rozpočet je celkovým prehľadom plánovaných finančných prostriedkov počas celej platnosti schváleného PHSR, ktorý by mal rešpektovať princípy zodpovedného finančného manažmentu. Jeho súčasťou by mala byť aj plánovaná rezerva tzv. výkonnostná rezerva, ktorá má priamy vzťah k rozpočtu obce (s dosahom na jej hospodárenie).

Hodnotenie projektov je dôležitá súčasť finančného plánovania. Vytvorenie hodnotiacich kritérií má pre výber realizácie projektov objektívne a zodpovedne určiť stupeň priority a pripravenosti projektu. Hodnotiacia tabuľka je upravená pre potreby obce Becherov, kde najvyššiu prioritu majú projekty, ktoré vyplývajú priamo zo zákona alebo legislatívy, projekty s vysokou prioritou sú projekty s oporou VZN alebo projekty MAS a ich realizácia je nutná pre obec, v strednej úrovni sú projekty spolufinancované z EŠIF a ich realizácie je vhodná pre obec, v nízkej prioritě sú zaradené projekty v fáze úvah a v najnižšej ostatné projekty bez základného spracovania.

**Tabuľka č. 27 Hodnotiaca tabuľka projektov**

Kategória	Úroveň dôležitosti	Hodnotiace kritérium
1	Najvyššia	<ul style="list-style-type: none"><li>- Projekty vyplývajúce zo zákona a/alebo z legislatívy EÚ</li><li>- Projekty riešiace havarijnú alebo mimoriadnu situáciu</li></ul>
2	Vysoká	<ul style="list-style-type: none"><li>- Projekty vyplývajúce a podporené v rámci VZN obce</li><li>- Projekty s právoplatným stavebným povolením a uskutočneným VO</li><li>- Projekty MAS</li><li>- Projekty s vysokou podporou obyvateľov</li><li>- Projekty s potenciálom spolufinancovanie z EŠIF a z iných zdrojov a/alebo projekty, ktorých realizácia je pre obec nutná</li></ul>
3	Stredná	<ul style="list-style-type: none"><li>- Projekty s potenciálom spolufinancovanie z EŠIF a z iných zdrojov a/alebo projekty, ktorých realizácia je pre obec vhodná</li></ul>
4	Nízka	<ul style="list-style-type: none"><li>- Projekty definované ako zámery, v štádiu úvah</li></ul>
5	Najnižšia	<ul style="list-style-type: none"><li>- ostatné</li></ul>

Zdroj: vlastné spracovanie



## Záver

Schválenie PRO	
Dokument	<p>Názov: Program rozvoja obce Becherov na roky 2015 - 2022</p> <p>Štruktúra dokumentu:</p> <p>Dokument je vypracovaný v súlade s cieľmi a prioritami ustanovenými v národnej stratégii regionálneho rozvoja SR. Dokument sa skladá z piatich častí:</p> <p><b>Analytická časť</b></p> <p>Obsahuje informácie, ukazovatele, analýzy a hodnotenie vnútorného a vonkajšieho prostredia, ekonomickú, hospodársku a sociálnu situáciu v obci, súčasnú infraštruktúru, životné prostredie a služby.</p> <p><b>Strategická časť</b></p> <p>Predstavuje priority a strategické ciele potrebné pre dosiahnutie vytýčených cieľov a pre zlepšenie súčasného stavu v obci.</p> <p><b>Programová časť</b></p> <p>Obsahuje konkrétne opatrenia projekty potrebné na dosiahnutie stanovaných cieľov.</p> <p><b>Realizačná časť</b></p> <p>Popisuje postup realizácie, spôsob kontroly, monitorovanie a hodnotenia plnenia Programu rozvoja obce.</p> <p><b>Finančná časť</b></p> <p>Obsahuje finančný plán Programu rozvoja obce pre financovanie konkrétnych aktivít, opatrení a projektov</p>
Spracovanie	<p>Forma spracovania – formou externého poradenstva</p> <p>Obdobie spracovania -</p> <p>Riadiaci tím – počet členov 7, počet stretnutí 3</p> <p>Pracovné skupiny – počet skupín 1, počet členov 5, počet stretnutí 2</p> <p>Externá odborná spolupráca – Združenie pre rozvoj regiónu n. o.</p> <p>Účasť verejnosti a komunikácia s verejnosťou – dotazníky, verejnosť bola vyzvaná prostredníctvom web stránky, úradnej tabule, vývesky</p>
Prerokovanie	<p>Prerokovanie v orgánoch samosprávy – 13.12.2015</p> <p>Verejné pripomienkovanie – 07.12.2015</p>
Schválenie	<p>Obecné zastupiteľstvo obce Becherov schvaľuje Program rozvoja obce Becherov na roky 2015 - 2022</p>

## **Prílohy**

1. Zoznam členov riadiaceho tímu a pracovnej skupiny
2. Zoznam informačných zdrojov použitých v PRO
3. Zoznam skratiek
4. Akčný plán na daný rozpočtový rok s výhľadom na 2 roky

**Príloha č. 1 Zoznam členov riadiaceho tímu a pracovnej skupiny**

<b>Riadiaci tím</b>		
<b>Meno</b>	<b>Funkcia v obci</b>	<b>Činnosť v riadiacom tíme</b>
Jozef Gmiterko	starosta obce	Koordinátor riadiaceho tímu
Alexander Varchol	zástupca starostu obce	Člen riadiaceho tímu
Ing. Ján Banický	Poslanec OZ	Člen riadiaceho tímu
Jozef Dinis	poslanec obce	Člen riadiaceho tímu
Mgr. Marianna Felegiová	poslanec obce	Člen riadiaceho tímu
Marián Grivna	poslanec obce	Člen riadiaceho tímu
Mgr. Tomáš Sahuľ	externý odborník	Člen riadiaceho tímu za dodávateľa
<b>Pracovná skupina</b>		
<b>Meno</b>	<b>Oblasť pôsobenia</b>	
Alexander Varchol	zástupca starostu obce	
Ing. Ján Banický	Poslanec OZ	
Jozef Dinis	poslanec obce	
Mgr. Marianna Felegiová	poslanec obce	
Marián Grivna	poslanec obce	

## **Príloha č. 2 Zoznam informačných zdrojov**

[www.becherov.ocu.sk](http://www.becherov.ocu.sk)

[www.e-obce.sk](http://www.e-obce.sk)

Štatistický úrad SR

Informácie z Obecného úradu Becherov

Program rozvoja obce Becherov 2008 – 2015

SODB 2011

Národná stratégia regionálneho rozvoja

Metodika PRO

### **Príloha č 3 Zoznam skratiek**

PR Program rozvoja

PRO Program rozvoja obce

č. číslo

Z.z. Zbierka zákonov

PHSR Program hospodárskeho a sociálneho rozvoja

SR Slovenská republika

m n.m metrov nad morom

ZŠ Základná škola

MŠ Materská škola

ČOV čistička odpadových vôd

CR cestovný ruch

VÚC Vyšší územný celok

EÚ Európska Únia

SWOT analýza silných a slabých stránok, ohrození a príležitostí

**Príloha č. 4 Akčný plán obce**

Aktivita	Termín	Zodpovedný	Financovanie
Malá vodná nádrž a odvodňovací rigol	2016	Obec	Externé zdroje
Cesty na sprístupnenie poľnohospodárskych a lesných pozemkov	2016	Obec	Externé zdroje
Oprava mosta, parkovisko, chodník na sprístupnenie MPK GR, kostola a vojnového cintorína	2016-2017	Obec	Interné a externé zdroje
Rozvoj miestnej časti Hrabník na výstavbu rodinných domov (miestne komunikácie, chodník, inžinierske siete, kanál na odvádzanie dažďovej vody, verejné osvetlenie)	2017	Obec	Interné a externé zdroje
Oprava miestnych komunikácií	2017-2018	Obec	Interné a externé zdroje
Oprava mostov	2016	Obec	Externé zdroje
Výmena lávok cez potok	2016	Obec	Interné zdroje a externé zdroje
Vybudovanie kanalizácie	2017-2018	Obec	Externé zdroje
Dom smútku	2016	Obec	Externé zdroje
Plochy na športové vyžitie (multifunkčné ihrisko, ľadová plocha)	2016-2017	Obec	Interné a externé zdroje
Výstavba parkovísk pri spoločenských budovách	2016-2017	Obec	Interné a externé zdroje
Výstavba amfiteátra (pódia pre kultúrne udalosti)	2016-2017	Obec	Interné a externé zdroje
Regulácia tokov a protipovodňové opatrenia v KÚ Becherov	2016-2017	Obec	Externé zdroje
Vyhliadková veža na Pleskanke	2016	Obec	Externé zdroje
Výstavba nájomných bytov	2016-2017	Obec	Externé zdroje
Rekonštrukcia starej sýpky (reštaurácia s ubytovaním)	2016-2017	Obec	Interné a externé zdroje
Rekonštrukcia KSB (oprava pódia, zateplenie, výstavba WC)	2016	Obec	Interné a externé zdroje
Miestny park nad obcou	2016-2017	Obec	Externé zdroje

